

РАЗДЕЛ I. СВОДНЫЙ ОТЧЕТ

ОБЗОР

Раздел VIII Закона о гражданских правах 1968 года, также известного как Федеральный закон о справедливом решении жилищных вопросов, сделал нелегальной дискриминацию людей по признаку расы, цвета кожи, вероисповедания или национального происхождения при покупке, продаже или аренде жилья. Пол, в качестве защищенной категории, был добавлен в 70-х годах. В 1988 году Закон о внесении изменений в закон о справедливом решении жилищных вопросов добавил к этому списку семейное положение и ограниченные физические или умственные возможности, таким образом, увеличив число защищенных на общегосударственном уровне признаков до 7. Законодательные акты, касающиеся справедливого решения жилищных вопросов, в основном регламентируются следующими тремя нормативно-правовыми актами США:

1. Закон о справедливом решении жилищных вопросов,
2. Закон о внесении изменений в закон о справедливом решении жилищных вопросов, и
3. Закон о защите прав граждан с ограниченными возможностями.

Целью Закона о справедливом решении жилищных вопросов является защита права человека на владение, продажу, покупку или аренду жилья по его или ее выбору без боязни незаконной дискриминации. Задача закона о справедливом решении жилищных вопросов - дать всем равные возможности доступа к жилью. В 1959 году в штате Калифорния был принят собственный Закон о запрете дискриминации при найме на работу и продаже или аренде жилья, который защищает те же слои общества, что и Федеральный закон. Защищенные категории населения штата Калифорния включают слои населения, которые могут подвергнуться дискриминации по признаку расы, цвета кожи, родства/национального происхождения, вероисповедания, инвалидности, пола, сексуальной ориентации, гендерной идентичности, наследственности, семейного положения, беременности и наличия несовершеннолетних детей, а также источника доходов.

ОЦЕНКА СПРАВЕДЛИВОГО РЕШЕНИЯ ЖИЛИЩНЫХ ВОПРОСОВ

Положения об утвердительном содействии положительному решению вопросов справедливого распределения жилья являются долговременными компонентами программ Министерства жилищного строительства и городского развития США (U.S. Department of Housing and Urban Development's HUD) в сфере жилищных вопросов и развития местной инфраструктуры. Эти положения взяты из Раздела 808(e) (5) Федерального закона о справедливом решении жилищных вопросов, который обязывает Секретаря HUD руководить федеральными программами обеспечения жильем и городского развития таким образом, чтобы это способствовало утвердительно положительному решению вопросов справедливого распределения жилья.

В 1994 году HUD опубликовало постановление объединяющее планы для обеспечения жильем и программы развития города в единый процесс планирования. Это объединило такие программы как Целевые субсидии на благоустройство районов (CDBG), Инвестиционные партнерства HOME (HOME), Гранты на предоставление временного убежища (ESG)¹, и Возможности обеспечения жильем людей, живущих со СПИД (HOPWA) в Консолидированный план по жилищным вопросам и развитию местной инфраструктуры, согласно которому затем была введена единая схема подачи заявок.

Частью этого консолидированного процесса планирования является то, что дотационные регионы, которые получают выплаты по схеме распределения непосредственно от HUD, должны предоставить Министерству сертификат о том, что они утвердительно содействуют положительному решению вопросов справедливого распределения жилья (AFFH). Комиссия по общественному развитию (Community Development Commission, CDC) округа Лос-Анджелес и Управление жилищного хозяйства округа Лос-Анджелес (Housing Authority of the County of Los Angeles, HACoLA) объединили усилия, чтобы подготовить, провести и подать HUD свои

¹Программа "Гранты на предоставление временного убежища" (Emergency Shelter Grants) была в 2011 году переименована в "Гранты для выхода из чрезвычайных ситуаций" (Emergency Solutions Grants).

заклучения для участия в AFFH. Соответствующие заключения представлены в настоящем Анализе препятствий.

Анализпрепятствий (ANALYSIS OF IMPEDIMENTS, AI)

Оценка справедливого решения жилищных вопросов (AFH) была подготовлена и подана в октябре 2017 г., а 5 января 2018 г. HUD опубликовало новое постановление. Это постановление информировало участников программы о том, что HUD прекращает проверку всех AI, которые находились в соответствующий момент на рассмотрении. Начиная с указанной даты, участники программ консолидированного плана должны продолжать исполнять свои текущие обязательства, чтобы способствовать справедливому решению жилищных вопросов. До тех пор, пока от участника программы, входящей в консолидированный план, не попросят предоставить AI, он будет проводить сертификацию консолидированного плана AFFH в соответствии с требованиями, которые действовали до 17 августа 2015 г. Новое постановление включено в данный документ в качестве приложения к Тому III.

Поскольку CDC и HACSOLA уже подали AI для рассмотрения, но он еще не был принят HUD, CDC и HACSOLA соблюдают требования постановления AFFH посредством подготовки Анализа препятствий для справедливого решения жилищных вопросов, в рамках Оценки справедливого решения жилищных вопросов.

Так как данный Анализ препятствий (AI) был изначально разработан в качестве Оценки справедливого решения жилищных вопросов (AFH), далее в тексте документа он может обозначаться как AI или AFH.

ОПИСАНИЕ АГЕНТСТВ

Следующие агентства и программы играют значительную роль при проведении AI, и поэтому ниже приведена краткая информация о каждом из них.

Community Development Commission

В 1982 году Наблюдательный совет (Board of Supervisors) округа Лос-Анджелес объединил три организации: Управление жилищного хозяйства (Housing Authority), Управление по делам общинного развития (Community Development Department) и Агентство перепланировки и новой застройки (Redevelopment Agency), чтобы сформировать Комиссию по общественному развитию (Community Development Commission, CDC). Сегодня CDC состоит из двух отдельных организаций - Управления жилищного хозяйства (Housing Authority) округа Лос-Анджелес и CDC. Обе эти организации - часть структуры округа, но они являются независимыми агентствами, а не департаментами округа.

Наблюдательный совет (Board of Supervisors) в данный момент исполняет роль руководящего звена в CDC. Его обязанности включают в себя руководство в качестве уполномоченных Управлением жилищного хозяйства (Housing Authority) округа Лос-Анджелеси определение политики агентства. Совет уполномоченных (Board of Commissioners) получает информацию от Жилищного комитета (Housing Commission) агентства, который проводит свои встречи ежемесячно в разных местах по всему округу. Этот комитет, который состоит из членов, назначенных Наблюдательными советом, и членов Жилищного комитета, несет ответственность за анализ ситуации и составление рекомендаций по вопросам, которые будут представлены на утверждение Советом уполномоченных (Board of Commissioners), включая Раздел 8, а также политику и процедуры предоставления социального жилья.

Несмотря на то, что штат Калифорния распустил все агентства по перепланировке и новой застройке жилых районов в 2012 году, CDC продолжает функционировать в округе Лос-Анджелес как агентство по предоставлению доступного жилья, развитию местных сообществ и экономическому развитию. Многоплановые программы CDC оказывают помощь местным жителям и владельцам бизнеса на территориях округа Лос-Анджелес, которые не имеют статуса муниципального образования, и в различных городах, которые имеют статус муниципального образования и которые участвуют в разных программах CDC (эти города называются "городами-участниками"). Примерно один миллион жителей округа из более чем десяти миллионов, зарегистрированных в нем, живут в районах, не имеющих статуса муниципального образования.

Более 70% финансирования CDC поступает из Министерства жилищного строительства и городского развития

США (U.S. Department of Housing and Urban Development, HUD). Четыре основные направления деятельности агентства включают субсидирование жилья, создание и сбережение жилого фонда, развитие местной инфраструктуры и экономическое развитие. В фискальном году 2017-2018 бюджет агентства составил 457 миллионов долларов США, а количество сотрудников равнялось 580.

Описание программы городского округа

CDC является основным агентством в Консолидированном плане. Эта организация руководит такими программами округа как CDBG, HOME, а Ассоциация помощи бездомным города Лос-Анджелес (the Los Angeles Homeless Services Authority, LAHSA) управляет программой ESG для CDC. CDC состоит из множества подразделений, каждое из которых имеет свою сферу ответственности. Наиболее вовлеченными в реализацию Стратегии обеспечения жильем и общественного развития города-округа являются подразделения по развитию местной инфраструктуры, экономическому развитию и жилищному строительству, предоставлению жилья с уходом и управлению жилищным фондом.

Так как Лос-Анджелес является самым большим городом среди населенных пунктов в соответствующей критериям городской статистической зоне (EMSA), его представители руководят программой “Возможности обеспечения жильем людей, живущих со СПИД (HOPWA)” (Housing Opportunities for Persons with AIDS (HOPWA) Program). CDC содействует управлению программой посредством участия в Консультативном комитете округа Лос-Анджелес по программе HOPWA (Los Angeles Countywide HOPWA Advisory Committee). Этот комитет дает рекомендации городским службам касательно определения потребностей и приоритетов людей, живущих с ВИЧ/СПИД.

Программа по предоставлению социального жилья и раздел 8

Управление жилищного хозяйства в округе Лос-Анджелес (Housing Authority of Los Angeles County) функционирует в округе Лос-Анджелес, руководя одновременно Разделом 8 Ваучерной программы выбора жилья (Section 8 Housing Choice Voucher) и Программами по предоставлению социального жилья (Public Housing programs). Раздел 8 Ваучерной программы выбора жилья (Section 8 Housing Choice Voucher program) в данный момент помогает примерно 23 тысячам семей, поддерживая партнерские отношения с более чем 13 тысячами владельцев недвижимости. Программа по предоставлению социального жилья (Public Housing program) управляет 3 229 единицами социального и иного доступного жилья по всему округу Лос-Анджелес.

Программа по предоставлению социального жилья (Public Housing Program)

К социальному жилью относятся специальные жилые комплексы, которыми владеет или руководит Управление жилищного хозяйства, сдающее его в аренду семьям напрямую.

Программа 8 раздела

Программа 8 раздела предлагает помощь в аренде жилья. Участники сами находят жилье, которое они хотели бы снять и платят часть своего дохода за аренду.

Зоны обслуживания

Географические районы, вошедшие в настоящий анализ препятствий (AI), включают в себя территории, на которые распространяется программа CDBG Комиссии по общественному развитию округа Лос-Анджелес (Community Development Commission, CDC) и области, которые обслуживает Управление жилищного хозяйства округа Лос-Анджелес (Housing Authority of the County of Los Angeles, HACoLA). В AI они объединены в термин “Области обслуживания”. Кроме того, эти две организации получают финансирование от Министерства жилищного строительства и городского развития США (US Department of Housing and Urban Development). Даже взятые вместе, эти две организации не обслуживают весь округ и другие программы развития, которые реализует CDC, не финансируемые из федерального бюджета (который может распределяться на весь округ), являются частью стратегии, принятой для достижения целей справедливого решения жилищных вопросов, установленных AI.

Чтобы более подробно объяснить значение термина “Область обслуживания”, CDC разработала обозначение городского округа для своей программы CDBG. Это обозначение включает 47 более мелких городов округа, которые представлены ниже в Таблице I.1.

**Таблица I.1
Города-участники в городском округе Лос-Анджелес**

Agoura Hills	Commerce	La Cañada Flintridge	Monrovia	South El Monte
Arcadia	Covina	La Habra Heights	Rancho Palos Verdes	South Pasadena
Avalon	Cudahy	La Mirada	Rolling Hills Estates	Temple City
Azusa	Culver City	La Puente	San Dimas	Torrance
Bell	Diamond Bar	La Verne	San Fernando	Walnut
Bell Gardens	Duarte	Lawndale	San Gabriel	West Hollywood
Beverly Hills	El Segundo	Lomita	San Marino	Westlake Village
Calabasas	Hawaiian Gardens	Malibu	Santa Fe Springs	
Cerritos	Hermosa Beach	Manhattan Beach	Sierra Madre	
Claremont	Irwindale	Maywood	Signal Hill	

Кроме того, вокруг также входит ряд статистически обособленных местностей (Census Designated Places, CDP), или образований, не имеющих статуса муниципального образования, которые указаны в Таблица I., представленной ниже, наряду с другими территориями, которые не являются статистически обособленными и которые не имеют статуса муниципального образования. На этих территориях проживает только 20 процентов населения округа.

Карта I.1 демонстрирует города-участники, статистически обособленные местности, не имеющие статуса муниципального образования, а также другие территории, не имеющие муниципального статуса, которые находятся в области обслуживания городского округа. Данная карта также включает Зоны с высокой концентрацией бедных этнических и расовых групп (R/ECAPs), которые находятся на территории округа.

Таблица I. демонстрирует R/ECAP, которые находятся на территории округа, которая представлена непосредственно после Таблицы 1.3, демонстрирует цели справедливого решения жилищных вопросов, проблемы и предлагаемые меры для принятия городским округом.

**Таблица I.3
Зоны переписи населения на территории округа, обозначенные как
Зоны с высокой концентрацией бедных этнических и расовых групп (R/ECAPs)**

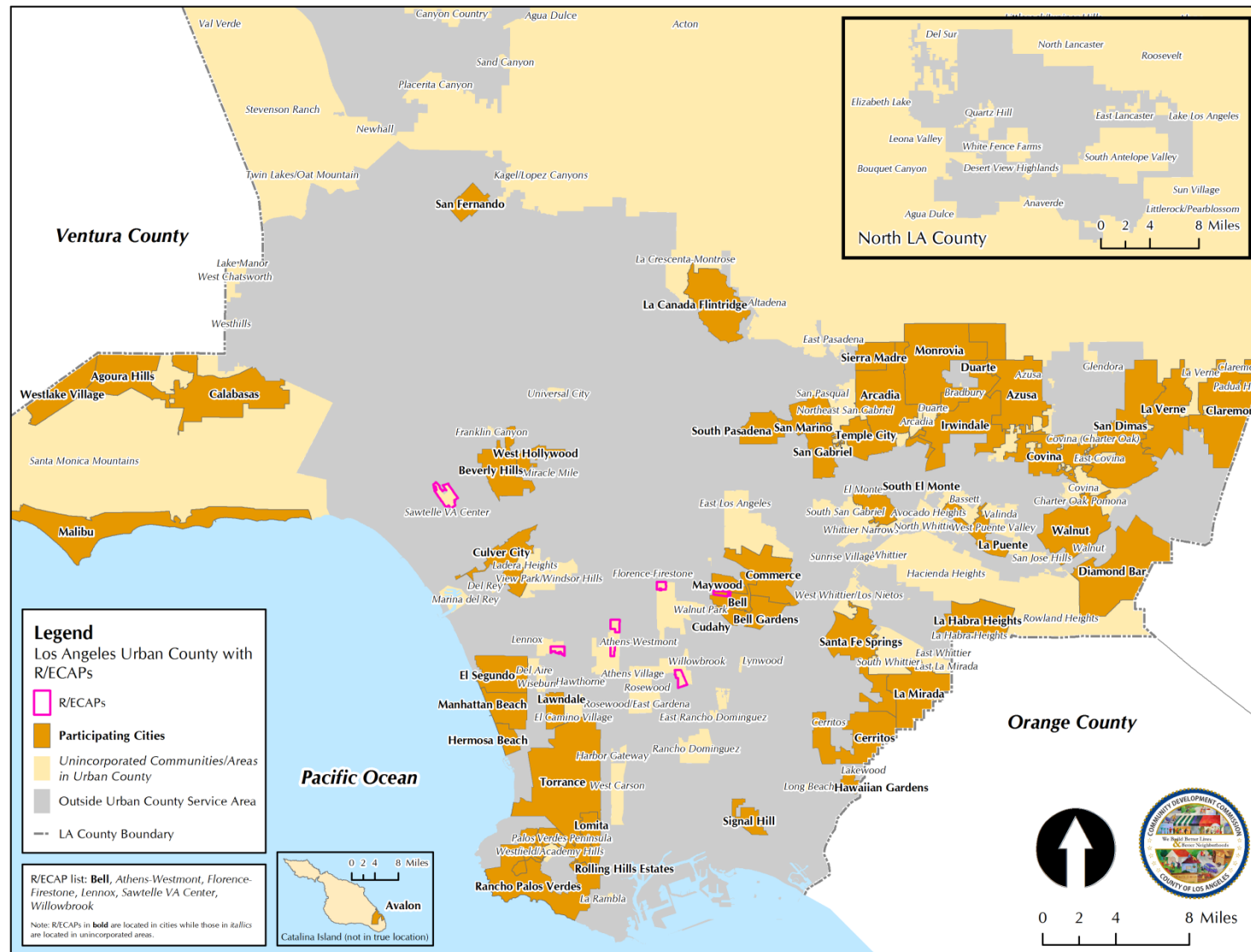
Название образования	Номер зоны переписи населения
Athens-Westmont	06037600100
	06037600303
Bell	06037533601
Florence/Firestone	06037532800
Lennox	06037601700
Sawtelle VA Center	06037701100
Willowbrook	06037541400

Таблица I.2

Образования, не имеющие статуса населенного пункта, на территории городского округа Лос-Анджелес

Acton	Del Aire	La Habra Heights	North Whittier	South Edwards
Agoura	Del Rey	La Rambla	Northeast San Gabriel	South El Monte
Agua Dulce	Del Sure	La Verne	Padua Hills	South San Gabriel
Altadena	Desert View Highlands	Ladera Heights	Palmdale	South Whittier
Anaverde	Duarte	Lake Hughes	Palos Verdes Peninsula	Stevenson Ranch (Santa Clarita)
Angeles National Forest	East Covina	Lake Los Angeles	Pearblossom/Llano	Sulpher Springs
Antelope Acres	East La Mirada	Lake Manor	Pellissier Village	Sun Village
Arcadia	East Lancaster	Lakewood	Pinetree	Sunrise Village
Athens Village	East Los Angeles	Lang	Placerita Canyon	Topanga
Athens-Westmont	East Pasadena	Lawndale	Pomona	Torrance
Avocado Heights	East Rancho Dominguez	Lennox	Quartz Hill	Twin Lakes/Oat Mountain
Azusa	East Whittier	Leona Valley	Rancho Dominguez	Universal City
Baldwin Hills	El Camino Village	Little Rock	Rolling Hills	Val Verde
Bandini Islands	El Monte	Little Rock/Juniper Hills	Roosevelt	Valencia (Santa Clarita)
Bassett	El Nido	Little Rock/Pearblossom	Rosewood	Valinda
Bouquet Canyon	El Porto	Llano	Rosewood/East Gardena	Valyermo
Bradbury	Elizabeth Lake	Long Beach	Rosewood/West Rancho Dominguez	Vasquez Rocks
Calabasas Highlands	Fernwood	Los Angeles	Rowland Heights	View Park/Windsor Hills
Calabasas Park	Florence-Firestone	Lynwood	San Clemente Island	Walnut
Canyon Country (Santa Clarita)	Forest Park	Malibu Bowl (Malibu)	San Francisquito Canyon/Bouquet Canyon	Walnut Park
Carson	Franklin Canyon	Malibu Lake	San Jose Hills	West Antelope Valley
Castaic	Glendora	Marina del Rey	San Pasqual	West Carson
Cerritos	Glenview	Mint Canyon	Sand Canyon	West Chatsworth
Charter Oak	Green Valley	Miracle Mile	Santa Catalina Island	West Puente Valley
City Terrace	Hacienda Heights	Miraleste	Santa Monica Mountains	West Rancho Dominguez
Claremont	Harbor Gateway	Monrovia	Saugus (Santa Clarita)	Willowbrook
Compton	Hawthorne	Monte Nido	Saugus/Canyon Country	Wilsona Gardens
Cornell	Hi Vista	Montrose	Sawtelle VA Center	Wiseburn
Covina	Kagel/Lopez Canyons	Newhall (Santa Clarita)	Soledad	
Covina (Charter Oak)	La Crescenta-Montrose	North Lancaster	South Antelope Valley	

Карта I.1
Область обслуживания городского округа



Data Sources: HUD AFFH, County of Los Angeles, USGS, Census Tigerline, Esri

Препятствия для справедливого решения жилищных вопросов/факторы, способствующие возникновению проблем со справедливым решением жилищных вопросов, и цели

В таблице ниже представлен список факторов, которые были определены как способствующие возникновению проблем со справедливым решением жилищных вопросов и которые являются специфическими для городского округа и областей обслуживания HACoLA. Эти факторы расположены в порядке очередности на основании следующих критериев:

1. **Высокий:** препятствия для справедливого решения жилищных вопросов/факторы, способствующие возникновению проблем со справедливым решением жилищных вопросов, которые имеют непосредственное или значительное влияние на справедливое решение жилищных вопросов (особенно на территории R/ECAP), на жилищное строительство, ограничивающие права лиц с инвалидностью, являющиеся приоритетным направлением работы HACoLA или CDC.
2. **Средний:** препятствия для справедливого решения жилищных вопросов/факторы, способствующие возникновению проблем со справедливым решением жилищных вопросов, которые имеют непосредственное или значительное влияние на справедливое решение жилищных вопросов (особенно на территории R/ECAP), на жилищное строительство, ограничивающие права лиц с инвалидностью, и являющиеся приоритетным направлением работы HACoLA или CDC, но при этом CDC или HACoLA не могут повлиять на них значительным образом, или они не являются основными функциями HACoLA или CDC.
3. **Низкий:** препятствия для справедливого решения жилищных вопросов/факторы, способствующие возникновению проблем со справедливым решением жилищных вопросов, которые имеют непосредственное или значительное влияние на справедливое решение жилищных вопросов, но не являются основными функциями HACoLA или CDC, или эти организации не могут повлиять на них значительным образом, они не являются специфичными для районов R/ECAP, или имеют незначительное или косвенное влияние на справедливое решение жилищных вопросов.

Препятствия и факторы, которые были идентифицированы и включены в следующую таблицу, связаны с проблемами со справедливым решением жилищных вопросов, которые перечислены ниже. Приоритет рассмотрения факторов, способствующих возникновению проблем со справедливым решением жилищных вопросов, отражает возможности CDC и HACoLA решить соответствующие проблемы. Низкий приоритет не умаляет важности соответствующего фактора на территории города-округа или областей обслуживания HACoLA, а отражает его приоритет при решении проблем со справедливым решением жилищных вопросов.

- Сегрегация
- Зоны с высокой концентрацией бедных этнических и расовых групп (R/ECAPs)
- Неравенство в получении доступа к возможностям
- Непропорциональная потребность в жилье
- Дискриминация или нарушения законодательства о гражданских правах или постановлений, касающихся решения жилищных вопросов

Препятствия/способствующие факторы	Приоритет	Обоснование	Область обслуживания
Препятствия для мобильности	Высокий	<p>Согласно данным исследования американских общин за 2015 год, около 9,2% жителей городского округа имеют инвалидность. Способность лиц с инвалидностью пользоваться инфраструктурой, коммунальными услугами, а также жильем ограничивается различными препятствиями для мобильности, например, необходимостью наличия физических приспособлений для доступа. 37,6% участников опроса, имеющих инвалидность, отметили, что у них в некоторой степени возникали трудности с передвижением по району или жилищному комплексу. Кроме того, около 10,5% участников опроса, проживающих на территории округа Лос-Анджелес, отметили, что в домах, где они проживают, есть проблемы, из-за которых у них возникают сложности с доступом. На основании данных опроса о приоритетах растрат городами-участниками средств, выделенных в рамках CDBG, более 80% участников отметили, что они будут использовать средства в рамках CDBG (если такие средства будут выделяться в течение следующих пяти (5) лет) для улучшения возможностей доступа, например, на строительство тротуаров, мест общественного пользования или жилья. Города-участники считают, что потребности, выявленные в ходе проведения оценок и ответов участников опроса, определяют приоритеты расходования средств, выделенных в рамках CDBG.</p> <p>Препятствия для мобильности ограничивают доступ к возможностям, приводя к его непропорциональности и способствуя появлению проблем со справедливым решением жилищных вопросов. Поэтому данный фактор имеет высокий приоритет.</p> <p>Несмотря на то, что CDC и HACoLA неизменно принимают меры для увеличения возможностей доступа для людей с ограниченными способностями, эти потребности сохраняются. CDC и HACoLA должны определить цели для уменьшения непропорциональности доступа к возможностям, с которой сталкиваются жители городского округа, имеющие инвалидность.</p>	<p>Городской округ Лос-Анджелес</p> <p>HACoLA</p>
Недостаток доступного жилья различных размеров	Высокий	<p>Согласно данным HUD AFFH за 2017 год, около 74% семей, которые состоят из пяти или более членов, сталкиваются с жилищными проблемами, такими как бремя расходов или перенаселенность. Из-за высокого процента семей, которым необходимо жилье большей площади, этот фактор имеет высокий приоритет.</p> <p>Почти четверть всех домохозяйств, принимавших участие в опросе, отметили, что несут большое бремя расходов. При этом представители расовых и этнических меньшинств сталкиваются с этой проблемой даже чаще. Недостаточное количество доступного жилья разных размеров подтверждается количеством домохозяйств с бременем больших расходов.</p> <p>Опрос участников в 2017-18 гг. показал, что по всему округу потребность в жилье для пожилых людей и людей с инвалидностью составила 3,36 и 3,28 из 4 соответственно.</p> <p>Хотя CDC способствовала строительству доступного жилья для людей с особыми потребностями и домохозяйств с низким уровнем доходов, потребность в жилье различных размеров значительно превышает количество доступных вариантов. Так как этот фактор имеет высокий приоритет, CDC продолжит направлять усилия и средства на строительство доступного жилья в соответствии с федеральными требованиями и требованиями штата к доступному жилью, включая Раздел 504 Закона о реабилитации (раздел 504), Раздел II Закона о защите прав граждан с ограниченными возможностями (ADA) и Закон о справедливом решении жилищных вопросов.</p>	<p>Городской округ Лос-Анджелес</p>
Недостаточное количество жилья различных размеров, доступного для людей с ограниченными возможностями	Высокий	<p>Согласно данным исследования американских общин за 2015 год, 9,2% жителей города-округа имели инвалидность, а по данным исследования Состояния здоровья населения территории округа за 2015 год, инвалидность была у 22,6% жителей. Наличие препятствий для мобильности усугубляется ограниченным доступом к недорогому жилью, создавая дефицит доступного жилья. Поставщики услуг подтверждают это, подчеркивая необходимость в дополнительных вариантах доступного жилья для различных домохозяйств. Опрос участников в 2017-18 гг. показал, что по всему округу потребность в жилье для лиц с инвалидностью составляла 3.28 из 4.</p> <p>Недостаток доступного жилья различных размеров является серьезной проблемой, ведь он влияет на возможности лиц с ограниченными возможностями получить недорогое жилье. Поэтому решение данной проблемы имеет высокий приоритет. Устранение данного фактора является основной задачей CDC и HACoLA, чтобы решить проблемы со справедливым решением жилищных вопросов на территории округа.</p> <p>HACoLA и CDC работают над увеличением доступных вариантов жилья в округе, принимая различные меры с перспективой на будущее. Однако эти меры не удовлетворяют потребности лиц с инвалидностью в жилье. Определяя цели, реализация которых поможет удовлетворить эту потребность, CDC и HACoLA смогут уменьшить неравенство при выборе жилья и увеличить доступ лиц с инвалидностью к возможностям.</p>	<p>Городской округ Лос-Анджелес</p> <p>HACoLA</p>

Препятствия/способствующие факторы	Приоритет	Обоснование	Область обслуживания
Недостаточное количество жилья для ВИЧ/СПИД-инфицированных, которое финансировалось бы из муниципального бюджета	Высокий	<p>Согласно данным Ежегодного отчета о наблюдении за распространением ВИЧ (2015 г.), на территории округа Лос-Анджелес было поставлено 85 500 диагнозов инфицирования ВИЧ/СПИД, приблизительно 60 000 лиц живут с ВИЧ/СПИД на территории округа. Согласно отчету, лица латиноамериканского происхождения, а также лица, проживающие на территории San Fernando и San Gabriel Valley, подвергаются несоразмерному воздействию эпидемии ВИЧ/СПИД. Министерство здравоохранения и социальных служб США (U.S. Department of Health and Human Services) заявляет, что наличие у данной категории населения постоянного жилья поможет им получать лучший уход и дополнительные услуги, а также не прерывать лечение.² Сохраняющаяся необходимость в жилье для лиц с диагнозом ВИЧ/СПИД была отмечена поставщиками услуг и представителями общественности в процессе подготовки AI.</p> <p>Недостаточное количество жилья для ВИЧ/СПИД-инфицированных, которое финансировалось бы из муниципального бюджета, ограничивает возможность получения жилья этой категорией населения с особыми потребностями. Это непосредственно влияет доступ к возможностям и усиливает сегрегацию. Поэтому решение данной проблемы имеет высокий приоритет.</p> <p>По всему округу принимаются меры для увеличения количества вариантов жилья для лиц с ВИЧ/СПИД. Однако потребность в дополнительном жилье для данной категории населения с особыми потребностями остается ярко выраженной. CDC ставит перед собой цель увеличить жилой фонд, с целью улучшения доступа к возможностям людей с ВИЧ/СПИД.</p>	Городской округ Лос-Анджелеса
Решения в отношении землепользования и планирования ограничивают право на справедливое решение жилищных вопросов лиц с инвалидностью, а также строительство доступного жилья в целом	Высокий	<p>Место расположения доступного и недорогого жилья на территории города-округа свидетельствует о том, что решения, которые принимаются в области землепользования и планирования, ограничивают количество вариантов жилья для соответствующих домохозяйств. Как правило, доступное жилье располагается в зонах R/ECAP или прилегающих к ним, как это видно на картах Раздела F.</p> <p>Решения, которые принимаются в области землепользования и планирования, ограничивают количество недорогого жилья и варианты жилья для лиц с инвалидностью и, как правило, непосредственно влияют на проблемы со справедливым решением жилищных вопросов, ограничивая выбор жилья, уменьшая доступ к возможностям, а также усиливая дискриминацию меньшинств и лиц с инвалидностью. По указанным причинам данный фактор имеет высокий приоритет.</p> <p>Несмотря на то, что CDC и города-участники рассмотрели и внедрили части генерального плана, касающиеся жилищного строительства, а также другие планы, существует потребность в дополнительном анализе и оценке имеющихся ограничений для строительства доступного и недорогого жилья. Определение и пересмотр текущих решений в области землепользования и планирования увеличит количество вариантов жилья и, соответственно, возможность получить доступное жилье на территории округа.</p>	Городской округ Лос-Анджелеса
Отравление свинцом	Высокий	<p>Отравление свинцом остается проблемой, особенно для домохозяйств с низким уровнем доходов. В период с 2011 по 2015 года пробы на наличие свинца дали положительный результат у более чем 15 000 детей в возрасте до 6 лет.³ Однако количество детей с повышенным содержанием свинца в крови точно не установлено, а ненадлежащее тестирование все еще остается проблемой.⁴ Согласно данным Системы наблюдения и реагирования на воздействие свинца на детей (RASSSCLE), самый высокий уровень отравления свинцом наблюдается у жителей Центрального и Южного Лос-Анджелеса. При этом повышенный уровень содержания свинца в крови чаще встречается у членов домохозяйств с низким уровнем доходов.⁵ Кроме того, исследования CDC показали, что вероятность повышенного содержания свинца в крови выше у афроамериканцев.⁶</p> <p>Этот повышенный риск ограничивает их доступ к благополучным районам и безопасному жилью. Решение данной проблемы имеет высокий приоритет из-за ее влияния на доступ к безопасному жилью, ведь она также увеличивает непропорциональность потребности в жилье на территории районов R/ECAP.</p> <p>CDC профинансировала принятие мер по уменьшению воздействия свинца, но риск для здоровья и безопасности членов домохозяйств, особенно детей, сохраняется. CDC продолжит принимать меры для увеличения количества безопасного жилья посредством уменьшения воздействия свинца и контроля за реализацией соответствующих мер.</p>	Городской округ Лос-Анджелеса

² <https://www.hiv.gov/hiv-basics/living-well-with-hiv/taking-care-of-yourself/housing-and-health>

³ “Неявная плата за использования свинца”, Джошуа Шнейер, 20 апреля 2017 г. Reuters Investigates. <http://www.reuters.com/investigates/special-report/usa-lead-la/>.

⁴ <https://www.reuters.com/article/us-usa-lead-la/l-a-health-officials-misstated-some-cases-of-childhood-lead-exposure-idUSKBN18S66J>

⁵ <http://www.epi.umn.edu/let/nutri/disparities/causes.shhtm>

⁶ <https://www.cdc.gov/mmwr/volumes/65/wr/mm6539a9.htm>

Препятствия/способствующие факторы	Приоритет	Обоснование	Область обслуживания
<p>Значительные различия в соотношении представителей защищенных слоев населения, которые сталкиваются с проблемой не отвечающего стандартам жилья, по сравнению с населением в целом</p>	<p>Высокий</p>	<p>Проблемы с жильем оказывают влияние на большую часть домохозяйств, проживающих на территории LA County. Представители расовых и этнических меньшинств, люди с инвалидностью, семьи с детьми, а также другие защищенные слои населения сталкиваются с проблемами с жильем чаще, чем население в целом. Например, согласно данным HUD AFFH, чернокожее и испаноязычное население сталкивается с проблемами с жильем в 58,7% и 66,5% случаев соответственно, а семьи, состоящие из 5 членов или более, сталкиваются с проблемами с жильем в 74% случаев.</p> <p>Процент домохозяйств среди защищенных слоев населения, который сталкивается с проблемами с жильем, по сравнению с населением в целом, подтверждает непропорциональность потребности в жилье на территории округа, особенно в зонах R/ECAPs. Данный фактор является высокоприоритетным, так как он влияет на возможность получения такими домохозяйствами доступного жилья на территории округа.</p> <p>Несмотря на то, что CDC и выделила ресурсы для уменьшения непропорционального доступа к жилью в районах с особенно острыми потребностями в нем, необходимо продолжать принимать меры для решения данной проблемы. CDC продолжит ставить перед собой соответствующие цели, чтобы увеличить возможности получения жилья представителями защищенных классов и уменьшить непропорциональность их потребности в нем.</p>	<p>Городской округ Лос-Анджелеса</p>
<p>Шумовое загрязнение вследствие авиаперевозок из международного аэропорта Лос-Анджелес (Los Angeles International Airport)</p>	<p>Высокий</p>	<p>Зоны R/ECAPs на территории городского округа чаще сталкиваются с проблемами экологического характера, например, с шумовым загрязнением из-за международного аэропорта Лос-Анджелес. Около 8 424 жилых домов подвержены воздействию шумового загрязнения из-за международного аэропорта Лос-Анджелес.⁷ Шумовое загрязнение продолжает представлять угрозу для домохозяйств с низким уровнем доходов и R/ECAPs.</p> <p>Шумовое загрязнение снижает качество жизни и ограничивает доступ к благополучным районам. Данному фактору был отдан высокий приоритет из-за его влияния на людей, живущих на территории R/ECAPs, а также возможности CDC сотрудничать с Federal Aviation Administration и Los Angeles World Airports для решения данной проблемы.</p> <p>CDC признала влияние шумового загрязнения на доступ домохозяйств к благополучным районам и разрабатывает цели для уменьшения этого влияния.</p>	<p>Городской округ Лос-Анджелеса</p>
<p>Нерациональное землепользование, расположение источников загрязнения и экологически опасных веществ возле жилья</p>	<p>Высокий</p>	<p>Непропорциональность доступа к благополучным районам свидетельствует о том, что у представителей расовых и этнических меньшинств меньше возможностей для проживания в таких районах. Расположение жилья рядом с экологически опасными веществами может способствовать сохранению неравенства и ограничивать возможности таких домохозяйств проживать в местах, где уровень загрязнения ниже. Уровень загрязнения токсическими отходами и экологически опасными веществами, как правило, выше в районах R/ECAP, расположенных на территории городского округа (см. Карту IV.110).</p> <p>Нерациональное землепользование и неэффективные программы в сфере зонирования уменьшают возможности доступа к благополучным районам. Решения в области выбора мест для строительства жилья усугубляют непропорциональность возможностей расовых меньшинств и домохозяйств с низким уровнем доходов для проживания в благополучных районах, в частности, на территории R/ECAPs. Из-за этих факторов, которые уменьшают количество вариантов доступного жилья, решение данной проблемы имеет высокий приоритет.</p> <p>Несмотря на то, что CDC и города-участники рассмотрели и внедрили части генерального плана, касающиеся жилищного строительства, а также другие планы, необходимо провести дополнительный анализ и оценку имеющихся ограничений для строительства недорогого и доступного жилья. Определение и пересмотр текущих решений в области землепользования и планирования увеличит количество вариантов жилья и, соответственно, возможность получить доступное жилье на территории округа. Кроме того, CDC продолжит реализацию политики в рамках Уведомлений о наличии финансирования для доступного жилья. Суть данной политики заключается в том, что кандидаты, предлагающие реализовать проекты в пределах 500 футов от автострады, не смогут претендовать на получение финансирования, например, партнерские инвестиции от групп HOME и другое применимое финансирование. Представители городов-участников также пройдут обучение для ознакомления с политикой, и ее реализация в рамках соответствующих юрисдикций будет поощряться CDC.</p>	<p>Городской округ Лос-Анджелеса</p>

⁷ http://www.lawa.org/uploadedFiles/LAX/pdf/3q17_20171115_Quarterly_Report.pdf

Препятствия/способствующие факторы	Приоритет	Обоснование	Область обслуживания
Доступ к качественному медицинскому обслуживанию	Низкий	<p>Инициативные группы "Благополучные районы" отметили недостаточный доступ к качественному медицинскому обслуживанию в зонах с высокой концентрацией бедных. Согласно результатам исследования Состояния здоровья населения округа Лос-Анджелес, проведенного в 2015 г., 43% лиц, которые живут за федеральной чертой бедности, столкнулись с проблемами при получении медицинской помощи. Представители расовых и этнических меньшинств чаще сталкиваются с проблемами при получении медицинской помощи. Это отметили 31,2% жителей латиноамериканского происхождения и 26,8% азиатов, а среди белого населения о проблемах сообщили только 12,7% участников опроса.</p> <p>Хотя решение данной проблемы является очень важным для благополучия домохозяйств городского округа и влияет на их возможность доступа к благополучным районам, CDC не может существенно повлиять на получение ими медицинской помощи используя доступные ресурсы. Department of Public Health и другие агентства округа Лос-Анджелес несут ответственность за предоставление медицинской помощи, а CDC сотрудничает с этими агентствами по мере возможности.</p> <p>CDC профинансировала принятие мер по улучшению доступа к медицинской помощи. CDC продолжит поддерживать эти меры, ставя перед собой цели, направленные на улучшение доступа к медицинской помощи и благополучным районам.</p>	Городской округ Лос-Анджелеса
Нехватка продовольствия – доступ к здоровому питанию	Средний	<p>Многие домохозяйства, проживающие на территории округа Лос-Анджелес, сталкиваются с проблемой нехватки продовольствия. Согласно результатам исследования Состояния здоровья населения округа, проведенного в 2015 г., 41,1% домохозяйств, которые проживают за FPL, отметили низкую или очень низкую обеспеченность продовольствием. Кроме того, выходцы из стран Латинской Америки, афроамериканцы или американские индейцы значительно чаще сталкиваются с проблемой низкой или очень низкой обеспеченности продовольствием.⁸ Во многих районах доступ к свежим продуктам питания, в частности, в районах R/ECAPs на территории округа, ограничен. Это показано в атласе положения в области продовольствия USDA.⁹ Это также подтвердили участники инициативных групп "Благополучные районы".</p> <p>Ограниченный доступ к пищевым продуктам и нехватка продовольствия влияют на доступ к благополучным районам. Так как округ столкнулся с непропорциональной обеспеченностью продовольствием в районах R/ECAP, а также среди домохозяйств с низким уровнем дохода и представителей меньшинств, приоритет решения данной проблемы является средним. CDC сосредоточит большее количество ресурсов на тех проблемах, которые непосредственно влияют на справедливое решение жилищных вопросов.</p> <p>Увеличение доступа к продуктам питания уменьшит неравенство среди категорий населения с низким уровнем доходов и представителей меньшинств, с которым они сталкиваются при получении доступа к благополучным районам. Учитывая изложенное выше, несмотря на то, что решение данной проблемы и имеет средний приоритет, HACSOLA и CDC поставят перед собой цели помочь увеличить доступ к пищевым продуктам и социальным услугам, используя свои ограниченные ресурсы.</p>	Городской округ Лос-Анджелеса HACSOLA
Место расположения и доступ к местным предприятиям, особенно в регионах экономического упадка	Средний	<p>Отдаленность от местных предприятий может ограничить занятость и вероятность получения работы. Эта взаимосвязь продемонстрирована в документе "Индексы возможностей". Занятость рабочих среди некоторых расовых и этнических меньшинств значительно ниже, чем среди белых жителей городского округа. Согласно данным рынка труда, занятость среди афроамериканцев и испаноязычного населения составляла 44,4 и 34,9% соответственно, а среди белого населения - 69,4%.</p> <p>Место расположения и доступ к местным предприятиям, особенно, в регионах экономического упадка, таких как R/ECAPs, ограничивают доступ их жителей к возможностям. Это напрямую связано с проблемами со справедливым решением жилищных вопросов и CDC продолжит инвестировать средства, поддерживая предприятия в зонах R/ECAPs. Тем не менее, приоритет решения данной проблемы является средним и CDC сосредоточит большее количество ресурсов на тех проблемах, которые непосредственно влияют на справедливое решение жилищных вопросов.</p> <p>Зоны с высокой концентрацией бедных, этнических и расовых групп или R/ECAPs отличаются более низким уровнем доступа к возможностям и местным предприятиям. CDC примет меры для увеличения доступа и деловой активности в зонах R/ECAPs, чтобы уменьшить непропорциональность доступа к возможностям.</p>	Городской округ Лос-Анджелеса

⁸ <http://www.publichealth.lacounty.gov/ha/LACHSDDataTopics2015.htm>

⁹ <https://www.ers.usda.gov/data-products/food-access-research-atlas/go-to-the-atlas.aspx>

Препятствия/способствующие факторы	Приоритет	Обоснование	Область обслуживания
Недостаток информации о доступном жилье	Высокий	<p>Представители общественности пролили свет на ограниченность текущих методов информирования населения, которые не обеспечивают должный информационный охват соответствующих домохозяйств, из-за чего они не знают о возможностях получения доступного жилья на территории городского округа.</p> <p>Ограниченный доступ к информации о недорогом жилье влияет на их доступ к вариантам жилья. Неравномерный доступ к вариантам жилья прямо связан с проблемами со справедливым решением жилищных вопросов, поэтому его решение имеет высокий приоритет.</p> <p>Меры по увеличению возможностей доступа к информации принимаются по всей территории округа. Меры, принимаемые CDC для повышения осведомленности о федеральных требованиях и требованиях штата к доступному жилью, уменьшат неравенство в доступе к возможностям и увеличат доступ к вариантам недорогого жилья.</p>	Городской округ Лос-Анджелеса
Рост уровня сегрегации	Высокий	<p>Начиная с 90-х годов уровень сегрегации в городском округе изменялся от среднего к высокому. И большинство показателей оставались высокими до 2015 г., при этом сегрегация лиц европейского происхождения/афроамериканцев и лиц латиноамериканского происхождения/европейского происхождения остается практически неизменной с 2000 года. В 2015 году показатели составили 67,21 и 62,72 соответственно, на основании данных Таблицы 3 AFFH. Эти области сегрегации продолжают ограничивать для указанных слоев населения доступ к областям с большими возможностями, усугубляя при этом проблемы с жильем в зонах R/ECAP.</p> <p>Уровень сегрегации - это фактор, который имеет непосредственное влияние на возможности справедливого решения жилищных вопросов. Так как уровень сегрегации на территории округа остается высоким, приоритет рассмотрения данного фактора также остается высоким.</p> <p>CDC увеличит возможности получения жилья в районах с низкой концентрацией представителей меньшинств посредством постановки соответствующих целей, таких как строительство жилья за пределами районов с высокой концентрацией представителей меньшинств и маленькими возможностями. Увеличение возможностей доступа к районам с низкой концентрацией представителей меньшинств также повлияет на уровень сегрегации.</p>	Городской округ Лос-Анджелеса
Дискриминация на рынке частного арендуемого жилья и рынке продажи жилья	Высокий	<p>Согласно данным HMDA и информации, полученной от представителей общественности в отношении справедливого решения жилищных вопросов, расовые и этнические меньшинства, а также другие защищенные классы сталкиваются с дискриминацией на рынке аренды и продажи жилья. Данные HMDA свидетельствуют о том, что некоторым расовым и этническим меньшинствам чаще отказывают в предоставлении ипотеки. Кроме того, данные HUD о жалобах в сфере справедливого решения жилищных вопросов свидетельствуют о том, что в период с 2008 года по 2016 было подано более 2 600 жалоб. Основными причинами подачи жалоб были наличие инвалидности, расовая принадлежность, а также беременность и наличие несовершеннолетних детей.</p> <p>Решение проблемы дискриминации на рынке аренды и продажи жилья имеет высокий приоритет, так как она в значительной степени влияет на справедливое решение жилищных вопросов, доступ к возможностям, дискриминацию и сегрегацию. Эта проблема является высокоприоритетной, так как она прямо влияет на справедливое решение жилищных вопросов и ограничивает возможности жителей обеспечить себя жильем на основании статуса лица, принадлежащего к защищенному классу, или по какой-либо другой произвольной причине. CDC также может заключить договор с поставщиком услуг в сфере справедливого решения жилищных вопросов, чтобы устранить соответствующий фактор.</p> <p>Несмотря на то, что CDC заключила договор с поставщиком услуг в сфере справедливого решения жилищных вопросов для расследования предполагаемых нарушений законодательства в области справедливого решения жилищных вопросов, жалобы продолжают поступать каждый год. Именно поэтому необходим постоянный усиленный контроль и проведение образовательных мероприятий в области справедливого решения жилищных вопросов. Кроме того, для более компетентного установления и решения проблем, связанных с дискриминацией, необходимы более точные данные о жалобе, например, где на данный момент проживает соответствующее лицо, где произошло предполагаемое нарушение, защищенный класс и код проблемы (тип дискриминации). Так как решение данной проблемы имеет высокий приоритет, CDC поставит перед собой соответствующие цели, чтобы обеспечить принятие целесообразных мер для уменьшения или устранения дискриминации на рынке аренды и продажи жилья.</p>	Городской округ Лос-Анджелеса
Доступ к финансовым услугам	Средний	<p>Как показал Опрос о справедливом решении жилищных вопросов, 9,3% участников опроса получали отказ в течение последних 5 лет на их заявления для получения кредита на приобретение жилья. Согласно данным HMDA за период с 2008 по 2015 года, заявления на получение ипотеки от афроамериканцев отклоняются на 7% чаще, чем заявления от лиц европейского происхождения, а заявления от лиц латиноамериканского происхождения отклоняются на 5% чаще, чем заявления других слоев населения.</p> <p>Доступ к финансовым услугам напрямую связан с возможностью получения недорогого жилья; неравномерный доступ к финансовым услугам способствует сегрегации, появлению зон R/ECAP, неравномерному доступу к возможностям, а также непропорциональным потребностям в жилье. Хотя этот фактор способствует появлению проблем со справедливым решением жилищных вопросов, решение данной проблемы имеет средний приоритет, так как CDC не может существенно повлиять на ее решение из-за финансирования, и поскольку представители штата и регулирующие органы располагают более широкими возможностями для этого.</p> <p>Хотя данный фактор имеет средний приоритет, CDC проведет информационно-просветительские и образовательные мероприятия с помощью поставщика услуг в сфере справедливого решения жилищных вопросов, чтобы помочь домохозяйствам получить доступ к финансовым услугам на территории городского округа.</p>	Городской округ Лос-Анджелеса

Препятствия/способствующие факторы	Приоритет	Обоснование	Область обслуживания
<p>Недостаточная согласованность с другими процессами планирования и программами, которые направлены на устранение факторов, которые способствуют возникновению проблем со справедливым решением жилищных вопросов</p>	<p>Средний</p>	<p>На всех этапах планирования и оценки CDC признает бреши в соответствующих процессах, которые могут снижать эффективность программ и ресурсов, используемых для обеспечения справедливого решения жилищных вопросов. Размер городского округа и согласованность действий между многочисленными городами и территориями, не имеющими статуса муниципального образования, ограничены масштабом и ресурсами, которые необходимы для реализации крупных мероприятий в сфере планирования.</p> <p>Недостаточная согласованность усугубляет ряд проблем со справедливым решением жилищных вопросов, в частности, сегрегацию, формирование R/ECAP, неравный доступ к возможностям и непропорциональные потребности в жилье. На момент подготовки AI разрабатывались инициативы, которые могли решить некоторые из этих проблем со справедливым решением жилищных вопросов, такие как Предписания округа по защите арендаторов жилья. Однако роль CDC так и не была обозначена. CDC продолжит участвовать в различных собраниях, чтобы определить эти роли, и предпримет активные меры по координированию действий ведомств, возглавляющих реализуемые инициативы в сфере планирования и составления программ. Хотя этот фактор и важен для уменьшения проблем со справедливым решением жилищных вопросов, на данный момент роль CDC еще не установлена. Поэтому решение данного вопроса имеет средний приоритет.</p> <p>Несмотря на то, что рассмотрение данного фактора имеет средний приоритет, CDC направит усилия на укрепление согласованности между ведомствами посредством активного участия в планировании и разработке будущих программ и политик для устранения проблем со справедливым решением жилищных вопросов, а также, по возможности, посредством реализации этих инициатив.</p>	<p>Городской округ Лос-Анджелеса</p>

Препятствия/способствующие факторы	Приоритет	Обоснование	Область обслуживания
Общественная безопасность	Высокий	<p>Показатели уровня преступности, заявленные округом Лос-Анджелес, а также настрой общественности указывали на значительную потребность в мерах обеспечения общественной безопасности. Особенно шокируют эти показатели в зонах R/ECAP. По результатам Опроса о справедливом решении жилищных вопросов, проведенного в 2017 г., примерно 37% жителей R/ECAP не чувствуют себя в безопасности в своем районе в ночное время по сравнению с 20 процентами жителей всего городского округа.</p> <p>Главная проблема в обеспечении доступности благополучных районов – это безопасность. Низкий уровень безопасности уменьшает доступность благополучных районов. Следовательно, данный фактор является высокоприоритетным.</p> <p>Благодаря мерам по повышению уровня общественной безопасности, в частности, среди домохозяйств, проживающих в зонах R/ECAP, улучшится доступ к благополучным районам, а степень обеспокоенности проблемами общественной безопасности снизится. Меры, предпринимаемые CDC и HACO LA, будут способствовать вовлеченности общественности и предупреждению преступности посредством достижения годовых целей.</p>	<p>Городской округ Лос-Анджелеса</p> <p>HACO LA</p>
Преступления с применением насилия и употреблением наркотиков на территории социального жилья	Высокий	<p>Насилие и преступность на территории социального жилья - это настоящая проблема для его жителей, поскольку это негативно влияет на качество их жизни, в особенности, в зонах R/ECAP. Количество насильственных преступлений продолжало расти, а к 2016 г. произошел его третий скачок.¹⁰ Увеличение количества преступлений и правонарушений, связанных с наркотиками, связано с территориями с высокой концентрацией бедных. По результатам Опроса о справедливом решении жилищных вопросов, всего 46,7% людей, проживающих в социальном жилье, чувствуют себя в относительной или полной безопасности в своем социальном жилищном комплексе по ночам, и 38,6% чувствуют себя в относительной или полной безопасности в ночное время на территории своего района.</p> <p>Преступления с применением насилия и преступления, связанные с наркотиками, на территории социального жилья имеют непосредственное негативное влияние на доступность благополучных районов. Жители R/ECAP имеют меньший доступ к благополучным районам, и поэтому данному фактору присвоен высокий приоритет.</p> <p>HACO LA приняло участие в реализации программ по снижению уровня преступности и повышению уровня безопасности, в том числе в Программе по поддержанию порядка (CPT) и Программе предотвращения преступлений посредством проектирования окружающей среды. Однако преступность и безопасность так и остаются проблемами для жителей социальных комплексов. Чтобы сократить количество преступлений с применением насилия и употреблением наркотиков на территории социального жилья, необходимо продолжать принимать меры.</p>	<p>HACO LA</p>
Более высокий уровень преступности и жестокости в районах меньшинств и районах с низким уровнем дохода	Высокий	<p>Доступ домохозяйств с низким уровнем доходов к благополучным районам ограничен, что подтверждается более высоким уровнем преступности в зонах R/ECAP. У домохозяйств с низким уровнем доходов или представителей меньшинств представление о безопасности района значительно хуже. Только 68,9% домохозяйств, которые живут за федеральной чертой бедности (FPL), считают район, в котором они проживают, безопасным, по сравнению с почти 80 процентами населения, которые живут в пределах 100%-199% FPL.¹¹ Кроме того, представление о безопасности района среди домохозяйств латино- и афроамериканцев было более чем на 15% ниже, чем у белого населения. В отчете под названием «Портрет Los Angeles County» говорится, что в некоторых районах на территории округа Los Angeles, таких как, например, Cudahy, Westmont, Lennox, East Rancho Dominguez и Florence-Graham уровень преступности выше.¹²</p> <p>Несоразмерный уровень насилия и преступности приводит к непропорциональному доступу к благополучным районам. Этому фактору присвоен высокий приоритет из-за его негативного влияния на территории с высокой концентрацией меньшинств и малоимущего населения и из-за неравной доступности безопасных районов и окружения.</p> <p>Меры, предпринимаемые CDC и HACO LA для устранения проблем насилия и преступности на территориях с высокой концентрацией меньшинств и малоимущего населения, помогут увеличить доступность благополучных районов. CDC и HACO LA установят цели по увеличению ресурсов, выделяемых для борьбы с несоразмерным уровнем насилия и преступности на данных территориях.</p>	<p>Городской округ Лос-Анджелеса</p> <p>HACO LA</p>

¹⁰ <http://www.latimes.com/local/lanow/la-me-crime-stats-20161227-story.html>

¹¹ <http://www.publichealth.lacounty.gov/ha/LACHSDDataTopics2015.htm>

¹² <https://ssrc-static.s3.amazonaws.com/moa/PoLA%20Full%20Report.pdf>

Препятствия/способствующие факторы	Приоритет	Обоснование	Область обслуживания
Преступная деятельность на объектах социального жилья	Высокий	<p>Показатели уровня преступности, заявленные округом Лос-Анджелес, а также настрой общественности указали на значительную потребность в мерах обеспечения общественной безопасности. Особенно шокируют эти показатели в зонах R/ECAP. По результатам Опроса о справедливом решении жилищных вопросов, проведенного в 2017 г., примерно 37% жителей R/ECAP не чувствуют себя в безопасности в своем районе в ночное время по сравнению с 20 процентами жителей всего городского округа. По результатам Опроса о справедливом решении жилищных вопросов, всего 46,7% людей, проживающих в социальном жилье, чувствуют себя в относительной или полной безопасности в своем социальном жилищном комплексе по ночам, и 70,6% чувствуют себя в относительной или полной безопасности в дневное время на территории таких комплексов.</p> <p>Преступность на территории объектов социального жилья не только оказывает негативное воздействие на качество жизни их жильцов, но также и на доступность благополучных районов. Такие последствия для справедливого решения жилищных вопросов присваивают этому фактору высокий приоритет.</p> <p>НАCoLA участвует в принятии различных мер, направленных на снижение уровня преступности. Для увеличения доступности безопасных и благополучных районов и снижения неравенства возможностей такие меры необходимо принимать постоянно.</p>	НАCoLA
Преступность среди несовершеннолетних	Высокий	<p>Широко распространена в местностях с высокой концентрацией малоимущего населения и преступность среди несовершеннолетних, которая подтверждает общую криминальную статистику. В 2015 г. количество арестов за уголовные преступления среди несовершеннолетних составило 513 случаев на 100 000 по всему округу.¹³ За последние пару лет этот показатель снизился на территории округа.</p> <p>Несоразмерный уровень преступности среди несовершеннолетних не только влияет на качество жизни населения, но также приводит к непропорциональному доступу к благополучным районам. Этому фактору присвоен высокий приоритет из-за его негативного влияния на территории с высокой концентрацией меньшинств и малоимущего населения и из-за неравной доступности безопасных районов и окружения.</p> <p>НАCoLA инициировало принятие Программы ювенальной юстиции в рамках Закона о профилактике правонарушений (JJCPA) для содействия снижению уровня преступности среди несовершеннолетних. CDC также финансирует коррекционную программу для профилактики создания банд и употребления наркотиков несовершеннолетними, проживающих в зонах RECAP. Хотя эти показатели и снижаются в масштабах округа, они до сих пор остаются критической проблемой для безопасности районов и доступности благополучных районов. Сократить неравенство в отношении доступности безопасных и благополучных районов могут помочь меры по борьбе с преступностью среди несовершеннолетних.</p>	Городской округ Лос-Анджелеса НАCoLA
Увеличение независимости людей преклонного возраста и семей с инвалидами	Высокий	<p>Согласно результатам исследования состояния здоровья населения округа, проведенного в 2015 г., 22,6% населения имеют инвалидность, а среди населения старше 65 лет показатель инвалидности составляет 41,9%. Кроме того, среди людей, проживающих за FPL, показатель инвалидности выше среднего – 28,6%. Самостоятельность обусловлена возможностью пользоваться различными компонентами, включая доступность и услуги. Двумя основными препятствиями к увеличению самостоятельности являются препятствия для мобильности и доступ к недорогому жилью.</p> <p>Основной преградой для получения доступа к различным вариантам жилья и возможностям является ограниченная самостоятельность пожилых людей или семей с инвалидами. Этот фактор напрямую препятствует справедливому разрешению жилищных вопросов, т.е. способствует формированию неравенства возможностей, и поэтому ему присваивается высокий приоритет.</p> <p>Вовлечь домохозяйства с инвалидами и нивелировать любые неравенства в отношении возможностей помогут мероприятия по повышению самостоятельности. Цели по повышению самостоятельности, установленные НАCoLA, будут поддерживать комплексные цели по обеспечению справедливого решения жилищных вопросов и обеспечат более справедливый доступ к жилью.</p>	НАCoLA
Люди с инвалидностью, которые становятся бездомными	Высокий	<p>Бездомные остаются серьезной проблемой на территории округа, а в период с 2016 г. по 2017 г. их количество увеличилось на 23% до 57 794 в масштабах округа.¹⁴ В 2016 г. более 15% бездомных были физически недееспособными, а более 3 процентов страдали нарушением развития.¹⁵</p> <p>Бездомные - это острая проблема на всей территории округа Лос-Анджелес, в особенности, для домохозяйств с инвалидами. Этот фактор ограничивает доступ к жилью и является высокоприоритетным.</p> <p>Посредством выявления людей с инвалидностью, находящихся под угрозой стать бездомными, можно сократить количество людей, которые ежегодно становятся бездомными. НАCoLA будет решать проблему растущей потребности в недорогом и доступном жилье, поставив цели, направленные на нужды инвалидов, находящихся в группе риска.</p>	НАCoLA

¹³ <http://casi.cjg.org/Juvenile/Los-Angeles>

¹⁴ <https://www.lahsa.org/documents?id=1385-2017-homeless-count-results-los-angelescounty-presentation.pdf>.

¹⁵ <https://www.lahsa.org/dashboards?id=18-2016-greater-los-angeles-homeless-count-demographic-summary>

Препятствия/способствующие факторы	Приоритет	Обоснование	Область обслуживания
Недостаточность служб по оказанию психиатрической помощи детям школьного возраста, проживающим в социальном жилье	Высокий	<p>Кризисными для обитателей социального жилья остаются проблемы психического здоровья, влияющие на детей школьного возраста. Около 7,4% детей, проживающих на территории LA County, обращались за помощью в психиатрические клиники.¹⁶ Влияние насилия и нищеты на психическое здоровье детей было подтверждено документально, из-за чего сохранение психического здоровья детей, наряду с решением вопроса ограниченного доступа к психиатрическому обслуживанию, остается приоритетным.¹⁷</p> <p>Доступность психиатрического обслуживания является неотъемлемой частью здорового домохозяйства и общины, а ограниченная доступность такого обслуживания также ограничивает доступ к благополучным районам. Этому фактору присвоен высокий приоритет из-за его влияния на способность домохозяйств получить доступ к благополучным районам и жизненно важным услугам.</p> <p>Хотя в прошлом HACO LA уже занималось пропагандой мероприятий, направленных на сохранение психического здоровья, в социальных жилищных комплексах существует постоянная потребность в повышении доступности психиатрической помощи для детей школьного возраста. Чтобы устранить любые неравенства в возможностях пользоваться этими услугами, необходимо реализовать инициативы по повышению их доступности.</p>	HACO LA
Доступ к Интернету	Средний	<p>Данные и информация, полученная от представителей общественности, помогли установить цифровой разрыв среди домохозяйств с низким уровнем доходов, у которых нет доступа к недорогим Интернет-услугам. В наименьшей степени Интернет-соединением обеспечены территории с более высокой концентрацией бедных на территории округа Лос-Анджелес.¹⁸ Примерно у одной трети домохозяйств с низким уровнем доходов нет подключения к Интернету, что более чем в два раза выше, если сравнивать с населением в целом.¹⁹</p> <p>Этот цифровой разрыв может иметь серьезные последствия, которые включают ограничение доступа к информации об обслуживании, а также к образовательным возможностям и возможностям трудоустройства, что создает неравные возможности доступа, но считается умеренным по приоритетности из-за отсутствия у HACO LA ресурсов для устранения данного фактора в широких масштабах.</p> <p>Устранить неравенства в доступе к образовательным возможностям и возможностям трудоустройства помогут мероприятия, направленные на снижение цифрового разрыва. В своих инициативах HACO LA должно попытаться сократить данный разрыв и, следовательно, обеспечить более справедливые возможности на территории округа.</p>	HACO LA
Отрасли промышленности, которые не соблюдают медико-санитарные нормы - загрязнение районов	Средний	<p>Доступность благополучных районов заметно хуже в зонах с низким уровнем доходов и R/ECAP по причине ведения в них промышленной деятельности. Однако промышленная деятельность не входит в сферу влияния HACO LA. Наивысшие показатели загрязненности наблюдались в местностях с высокой концентрацией бедных, и, согласно отчету «Портрет LA County», к ним относились Cudahy, Westmont, Lennox, East Rancho Dominguez и Florence-Graham.²⁰ Кроме того, в местностях с высоким уровнем загрязненности чаще проживали латиноамериканцы, афроамериканцы, коренные гавайцы или другие жители тихоокеанских островов (NHOPI), а также коренные американцы.²¹</p> <p>Загрязненность оказывает прямое негативное воздействие на здоровье и на доступность благополучных районов. Непропорциональный доступ к благополучным районам для малоимущих и меньшинств создает существенную нужду. Однако HACO LA может повлиять на принципы осуществления промышленной деятельности лишь в ограниченной степени, и поэтому приоритет этого фактора является средним.</p> <p>Инициативы HACO LA по снижению неравенства в доступе к благоприятным районам могут быть реализованы посредством повышения доступности и распространения информации среди жителей. Цели HACO LA, направленные на снижение воздействия загрязнений на жителей, помогут увеличить доступность благоприятных районов.</p>	HACO LA

¹⁶ <http://publichealth.lacounty.gov/ha/LACHSDDataTopics2015.htm#Child>

¹⁷ <https://www.urban.org/urban-wire/povertys-toll-mental-health>

¹⁸ <http://arnicusc.org/wp-content/uploads/2017/07/Policy-Brief-2.pdf>

¹⁹ <http://arnicusc.org/wp-content/uploads/2017/07/Policy-Brief-2.pdf>

²⁰ <https://ssrc-static.s3.amazonaws.com/moa/PoLA%20Full%20Report.pdf>

²¹ <https://ssrc-static.s3.amazonaws.com/moa/PoLA%20Full%20Report.pdf>

Препятствия/способствующие факторы	Приоритет	Обоснование	Область обслуживания
Незаконный выброс мусора - непосредственная близость к экологически опасным веществам, особенно в общинах, где проживают представители разных рас	Высокий	<p>Домохозяйства с низким доходом и зоны R/ECAP чаще подвергаются воздействию вредных экологических факторов, что подтверждается Индексом санитарии окружающей среды, инструментом контроля CalEnviroScreen и обсуждениями. В местностях с высоким уровнем загрязненности чаще проживали латиноамериканцы, темнокожие, NHOPU, а также коренные американцы.²²</p> <p>Эти опасные факторы ограничивают доступ к благополучным районам и усиливают вред для здоровья в уязвимых сообществах. Ограниченная доступность благоприятных районов является фактором, препятствующим справедливому разрешению жилищных вопросов, и имеет высокий приоритет.</p> <p>Инициативы HACoLA по снижению неравенства в доступе к благоприятным районам могут быть реализованы посредством ужесточения контроля и распространения информации. Цели HACoLA, направленные на снижение воздействия загрязнений на жителей, помогут увеличить доступность благоприятных районов.</p>	HACOLA
Улучшение жизненных навыков (например, ведение домашнего хозяйства, здоровое питание, управление финансами)	Средний	<p>Согласно результатам исследования Состояния здоровья населения LA County, проведенного в 2015 г., люди, которые живут за FPL, ограничены в доступе к ресурсам для улучшения жизненных навыков. Кроме того, благодаря участию представителей общественности и обсуждениям, была выявлена нехватка необходимых для жизни навыков среди большого количества домохозяйств, проживающих на территории округа. К таким навыкам могут относиться ведение домашнего хозяйства, здоровое питание и управление финансами.</p> <p>Влияние нехватки жизненных навыков на качество жизни и доступ к благоприятным районам является фактором, препятствующим справедливому решению жилищных вопросов, и способствует неравному доступу к возможностям. Способность HACoLA повлиять на эти навыки в широком масштабе является минимальной, поэтому приоритет решения данной проблемы является средним.</p> <p>Мероприятия, направленные на улучшение жизненных навыков, могут повлиять на неравенство при получении доступа к возможностям, увеличивая доступность благополучных районов. HACoLA будет содействовать реализации текущих программ по улучшению жизненных навыков.</p>	HACOLA
Улучшение качества воздуха на территории жилых комплексов	Низкий	<p>Исследования выявили, что люди, населяющие социальное жилье по всей стране, в два раза чаще страдают астмой, чем население в целом, что говорит о необходимости устранить курение на территории объектов социального жилья.²³ В декабре 2016 г. HUD опубликовало окончательный регламент, требующий от служб социального жилья ввести запрет на курение к июлю 2018 г.</p> <p>Чем меньше чистого воздуха, тем ниже доступность благоприятных районов. Хотя проблема повышения качества воздуха в жилых комплексах является очень важной, HACoLA уже достигло существенных успехов в области улучшения качества воздуха, поэтому данный вопрос имеет низкий приоритет.</p> <p>В 2013 - 2014 г. HACoLA ввело запрет на курение на территории его жилых комплексов, чтобы защитить их жителей, в том числе, семьи, молодых и пожилых людей, а также инвалидов. HACoLA продолжает добиваться успехов в области защиты качества воздуха на территории жилых комплексов и пропагандировать здоровый образ жизни среди всех жителей социальных комплексов.</p>	HACOLA
Отсутствующие/плохие домовладельцы	Низкий	<p>Согласно общественному мнению, плохие или отсутствующие домовладельцы ухудшают качество жилья многих домохозяйств с низким уровнем доходов на территории всего города-округа. Более 19% участников Опроса осправедливом решении жилищных вопросов ответили, что они не могут связаться с домовладельцами, а среди жителей социального жилья связаться с домовладельцами не может 21%. В рамках программы государственной программы жилищного строительства, HACoLA улучшит репутацию отсутствующих домовладельцев посредством эффективной коммуникации и встреч с жильцами.</p> <p>Роль таких домовладельцев в формировании неблагоприятных условий имеет большое значение для создания равных возможностей получения жилья, но, возможно, ее будет сложно контролировать в масштабах округа, особенно, на рынке частного арендуемого жилья. Хотя эта роль и может влиять на доступ к различным вариантам жилья, этому фактору присвоен низкий приоритет.</p> <p>Улучшить доступ к различным вариантам жилья помогут мероприятия, направленные на повышение ответственности домовладельцев. Устанавливаемые цели могут быть ограничены возможностями HACoLA, но их можно сосредоточить на людях, населяющих социальное жилье, чтобы улучшить их доступ к возможностям.</p>	HACOLA

²² <https://ssrc-static.s3.amazonaws.com/moa/PoLA%20Full%20Report.pdf>

²³ <https://www.ncbi.nlm.nih.gov/pmc/articles/PMC4716462/>

Препятствия/способствующие факторы	Приоритет	Обоснование	Зона обслуживания
Отсутствие возможностей получения жилья в зонах с большими возможностями	Высокий	<p>Как говорится в разделе «Неравные возможности» настоящего документа, у жителей R/ECAP значительно меньше возможностей получить образование, устроиться на работу и жить в благополучных районах. Нехватка доступного жилья в зонах с большими возможностями, хорошей транспортной развязкой, рабочими местами и учебными заведениями, ограничивает доступ к этим районам для домохозяйств с низким уровнем доходов, а также представителям расовых и этнических меньшинств.</p> <p>Отсутствие возможностей получить жилье в зонах с большими возможностями напрямую препятствуют справедливому решению жилищных вопросов, что выражается в виде неравенства возможностей. Этот фактор считается приоритетным из-за его последствий для справедливого решения жилищных вопросов для представителей меньшинств и домохозяйств с низким уровнем доходов.</p> <p>Мероприятия по улучшению доступа к зонам с большими возможностями не уменьшили неравенство возможностей, с которыми сталкивается население малоимущих районов. Увеличение вариантов жилья в зонах с большими возможностями посредством установления измеримых целей, поможет обеспечить больший доступ к таким зонам для представителей меньшинств и домохозяйств с низким уровнем доходов.</p>	HACOLA
Отсутствие информации о справедливом решении жилищных вопросов, раздел 504 и законах ADA	Высокий	<p>Как показал Опрос осправедливом решении жилищных вопросов, 39% респондентов не знают о своем праве потребовать предоставление жилья. Разъяснительная программа по справедливому решению жилищных вопросов выявила нехватку знаний законов о справедливом решении жилищных вопросов, раздела 504 и законов ADA на всей территории городского округа. Кроме того, около 30,9% респондентов, проживающих в социальном жилье, не знали о своем праве потребовать предоставление жилья.</p> <p>Недостаток знаний ограничивает доступ соответствующих домохозяйств к полагающимся им услугам. Этот ограниченный доступ мешает справедливому решению жилищных вопросов, ограничивая доступ к возможностям. Данному фактору присвоен высокий приоритет.</p> <p>HACoLA продолжит принимать меры по увеличению осведомленности о законах о справедливом решении жилищных вопросов, а также меры по увеличению возможностей и уменьшения неравенства для домохозяйств с инвалидами.</p>	HACOLA
Неправильный подбор жилья для людей с инвалидностью	Высокий	<p>Как показал Опрос осправедливом решении жилищных вопросов, 39% респондентов не знают о своем праве потребовать предоставления жилья, а 11% нуждались в жилье. Кроме того, результаты обследований с ведомствами и информация, полученная от представителей общественности, указывают на то, что правомочные домохозяйства не знали о соответствующих ресурсах, в особенности, о доступных вариантах жилья.</p> <p>Тот факт, что лица с инвалидностью не получают соответствующие услуги, мешает справедливому решению жилищных вопросов и ограничивает доступ лиц с инвалидностью к вариантам жилья. Этот фактор получает высокий приоритет из-за своего воздействия на справедливое решение жилищных вопросов.</p> <p>HACoLA принимает больше мер для предоставления людям с инвалидностью соответствующих услуг, но в настоящее время они не удовлетворяют потребностям. Устранить этот разрыв в неравенстве возможностей помогут цели, направленные на устранение последствий этого фактора посредством расширения предоставляемых услуг.</p>	HACOLA
Дискриминация на рынке частного арендуемого жилья	Высокий	<p>Согласно общественному мнению о Справедливом решении жилищных вопросов и HMDA, домохозяйства с инвалидностью сталкиваются с дискриминацией на рынке частного арендуемого жилья и со стороны собственников жилья. По данным о жалобах в сфере справедливого решения жилищных вопросов HUD, в период с 2008 г. по 2016 г. в округе было подано 2 600 жалоб, при этом наиболее распространенным основанием для подачи этих жалоб было наличие инвалидности.</p> <p>Решение проблемы дискриминации при обеспечении доступным жильем имеет высокий приоритет, поскольку оно напрямую связано со справедливым решением жилищных вопросов и доступом к возможностям.</p> <p>Несмотря на то, что ранее были предприняты попытки расследовать нарушения закона о справедливом решении жилищных вопросов, дискриминация до сих пор остается фактором, ограничивающим справедливое решение жилищных вопросов. В качестве приоритетных задач HACoLA продолжит принимать меры по увеличению доступа к вариантам жилья и ресурсам в целях распространения принципов справедливого решения жилищных вопросов на рынке.</p>	HACOLA

Препятствия/Факторы влияния	Приоритет	Обоснование	Область обслуживания
Неравенство в готовности к работе и успеваемости	Высокий	<p>Результаты исследований индекса образования, совместно с другими данными, отображают значительный разрыв в показателях успешности обучения в школе. Так, например, в белых семьях коэффициент школьной успеваемости равнялся 73,65, а в афроамериканских семьях и семьях латиноамериканского происхождения он был равен 44,24 и 44,35, соответственно. Такой разрыв в показателях готовности к работе имеет более глубокие последствия, включая будущие экономические возможности.</p> <p>Несоразмерности в уровнях готовности к работе и успешности в обучении был присвоен высокий уровень приоритета в связи с ее влиянием на дискриминацию при выборе жилья и доступе к различным возможностям. Данный фактор ограничивает доступ к выбору жилья на равных условиях и экономической безопасности.</p> <p>Учитывая, что в округе все еще встречается неравенство в доступных возможностях, в частности, для расовых и национальных меньшинств, цели HACOla будут направлены на внедрение результативных мер по увеличению показателей готовности к работе и успеваемости для уменьшения разрыва в доступных возможностях.</p>	HACOla
Наличие стипендий	Средний	<p>Ограничения в доступе к стипендиям создают препятствия для получения семьями доступа к качественному образованию. Как видно из показателей индекса успеваемости, некоторым расовым и национальным меньшинствам, в целом, а также жителям R/ECAP, свойственны низкие показатели успеваемости в сравнении с белыми семьями, проживающими в городах округа. Афроамериканские и испаноговорящие семьи имеют показатели индекса успеваемости, равные 44,2 и 44,4, соответственно, тогда как в белых семьях он равен 73,7.</p> <p>Ограниченное количество образовательных программ сужает диапазон возможностей в обучении. Данный фактор связан с проблемой неравенства в возможностях при выборе жилья, однако, поскольку он находится за пределами компетенции HACOla, полноценное воздействие на него невозможно и ему присвоен приоритет среднего уровня.</p> <p>Действия, направленные на повышение доступности образования, уменьшат неравенство в доступе к образовательным возможностям для семей с низким уровнем дохода. На районы R/ECAP с особо низкими уровнями успеваемости и успешности в обучении можно воздействовать посредством усилий, направленных на повышение возможностей получения стабильного образования.</p>	HACOla
Улучшение программ по помощи населению, находящемуся на грани с бездомностью	Высокий	<p>Бездомность продолжает оставаться одной из главных проблем округа Лос-Анджелес, с 2016 по 2017 год количество бездомных в округе выросло на 23 процента, достигнув 57 794 человек.²⁴ В 2017 году более 74 процентов из числа данных бездомных не проживали в приютах.</p> <p>Растущее количество бездомных обозначило высокий уровень приоритета для данного фактора в округе.</p> <p>Несмотря на существенные усилия, предпринятые HACOla по борьбе с бездомностью, данная проблема продолжает обостряться. В рамках усилий по содействию стабилизации и понижению уровня бездомности, HACOla установит цели по предоставлению услуг домохозяйствам, находящимся на грани риска. Любое действие, направленное на уменьшение роста количества бездомных, поможет сокращению разницы в доступе к выбору жилья.</p>	HACOla
Доступность транспорта	Низкий	<p>Исследование, проведенное в 2017 году Metro, показало, что 84 процента пассажиров автобусов не имеют автомобилей, а медианный доход данных пассажиров в 2016 году был равен 15 620 долларов.²⁵ Использование других опций и вклад со стороны общественности подчеркнули еще раз тот факт, что многие семьи с детьми испытывают трудности в получении доступа к способам перемещения, что ограничивает их доступ к возможностям.</p> <p>Ограниченный доступ к средствам перемещения представляет собой одно из ключевых звеньев проблемы неравноправия при выборе жилья и получению доступа к возможностям. Ограничение доступа к транспорту для семей, включая родителей и детей, помечено низким уровнем приоритета для справедливого решения жилищных вопросов в округе в связи с недостаточностью полномочий для воздействия на данный фактор, имеющихся у HACOla.</p> <p>Несмотря на то, что HACOla создала программы по увеличению доступа к способам перемещения, разница в возможностях доступа все еще существует. Увеличение количества доступных средств перемещения для родителей и детей поможет устранению данного неравенства в доступе к возможностям.</p>	HACOla

²⁴ <https://www.lahsa.org/documents?id=1385-2017-homeless-count-results-los-angelescounty-presentation.pdf>.

²⁵ <https://www.metro.net/about/metro-disparity-study/>

Препятствия/Факторы влияния	Приоритет	Обоснование	Область обслуживания
Недостаток ресурсов и услуг для работающих семей (например, помощь в поиске жилья для меньшинств)	Высокий	<p>Ресурсы и услуги для семей рабочего класса являются важнейшим компонентом в сокращении разрыва в доступе к жилью и получению других услуг. Результаты исследований в области здравоохранения, проведенные в 2015 году, показали более низкий уровень знаний о том, куда нужно обратиться за помощью в домохозяйствах с низким уровнем дохода, по сравнению с домохозяйствами с более высокими уровнями дохода.</p> <p>Скудность в наличии данных ресурсов выступает препятствием на пути к доступу, и остается крайне важным ограничивающим фактором доступа к справедливому решению жилищных вопросов. Данный фактор получил высокий уровень приоритета вследствие его влияния на доступ к возможностям.</p> <p>Улучшение доступа к ресурсам и услугам поможет сократить неравенство доступа к возможностям для домохозяйств с низким уровнем дохода. Меры, предпринимаемые HACOla, могут привести к измеримым целям в обретении работающими семьями необходимых ресурсов.</p>	HACOla
Возможность получения доступных услуг по уходу за детьми	Средний	<p>Доступность услуг по уходу за детьми является препятствием в получении или сохранении работы для многих домохозяйств; по оценкам, 31,6 % семей округа Лос-Анджелес испытывают трудности в получении услуг по уходу за детьми.²⁶ Данный показатель был выше в семьях, находящихся за чертой бедности (FPL), и составил 41,9 %. Вклад со стороны общественности, наряду с данными внешними консультантами, в очередной раз подчеркнули важность вопроса о доступности услуг по уходу за детьми, выступающей в качестве барьера на пути к экономическим возможностям для семей с низким уровнем дохода.</p> <p>Доступность услуг по уходу за детьми напрямую связана с доступом к трудоустройству. Неравный доступ к услугам по уходу за детьми приводит к непропорциональному доступу к возможностям, и, таким образом, является важным фактором в справедливом решении жилищных вопросов. Тогда как получение доступа к различным вариантам услуг по уходу за детьми является крайне необходимым фактором, возможности существенного влияния на данный фактор находятся за пределами полномочий HACOla. В связи с этим, уровень приоритета данного фактора оценивается как средний.</p> <p>Несмотря на то, что ранее уже предпринимались меры по увеличению возможностей по уходу за детьми, данный аспект все еще остается важнейшей проблемой для многих семей. Любые действия, предпринятые HACOla для улучшения доступа к услугам, уменьшат неравенство в доступе к возможностям для семей с низким уровнем дохода.</p>	HACOla
Увеличение объема локальных инвестиций	Средний	<p>Уровни наличия услуг и доступа к возможностям различаются для отдельных категорий лиц, находящихся под защитой в округе Лос-Анджелес. Примером этого можно привести индекс возможностей, в частности, доступ к районам с низким уровнем нищеты. Тогда как для белых домохозяйств латиноамериканского происхождения, индекс низкого уровня нищеты равен 70,81, для афроамериканских домохозяйств он равен 48,72, и 41,00 – для домохозяйств латиноамериканского происхождения.</p> <p>Неравенство в доступе к возможностям напрямую связано с ограничениями в равноправном доступе к выбору жилья. Увеличение объема локальных инвестиций увеличит доступ к возможностям, в связи с чем данный фактор имеет средний уровень приоритета.</p> <p>HACOla увеличит объем локальных инвестиций посредством использования дополнительных средств для субсидирования аренды жилья, программ по обслуживанию населения и борьбой с бездомностью.</p>	HACOla
Облегчение доступа к качественному школьному образованию	Средний	<p>Меньшинства, проживающие в городском округе, имеют значительно более низкие показатели индекса успеваемости, чем белые домохозяйства нелатиноамериканского происхождения. Тогда как в белых семьях индекс школьной успеваемости составил 73,65, в афроамериканских семьях он был равен 44,24, а в латиноамериканских семьях – 44,35.</p> <p>Неравенство доступа к возможностям, в частности, неравенство в доступе к качественному образованию, является существенной проблемой для городского округа. Однако, вследствие отсутствия возможности контроля над образовательной системой, облегчение доступа к качественному образованию было отмечено средним уровнем приоритета.</p> <p>HACOla продолжит предпринимать усилия по увеличению доступа к образовательным возможностям жителей социального жилья, в частности доступного качественного школьного образования, что приведет к уменьшению разрыва в доступе к возможностям.</p>	HACOla

²⁶ <http://publichealth.lacounty.gov/ha/LACHSDDataTopics2015.htm#Child>

Общие положения в соответствии с целями и действиями, описанными ниже.

Соответствие федеральным стандартам доступности

Так как и власти округа, и HACoLA, получают федеральную государственную помощь, все программы и действия, включая описанные ниже цели, должны соответствовать статье 504 Закона о реабилитации (Rehabilitation Act (Section 504)) и Исполнительному распоряжению HUD (HUD's implementing regulation) по применению раздела 24 части 8 свода федеральных нормативных актов (24 CFR part 8). В связи с этим, действия властей округа и HACoLA будут соответствовать обязательствам, указанным в статье 504 (Section 504), включая требование по соответствию стандартам доступности, для всех помещений субсидированного жилья (не только доступного жилья) и всех программ. С целью соответствия требованиям статьи 504, проектирование, строительство или перепланировка жилых и других помещений, являющихся частью программ властей округа и HACoLA, будут отвечать требованиям Единых федеральных стандартов доступности (UFAS) или Стандартам доступного дизайна (Standards for Accessible Design) от 2010 года в рамках Закона о защите прав граждан с ограниченными возможностями (ADA), за исключением некоторых особых положений, указанных в Замечаниях HUD (HUD's Deeming Notice), <http://www.gpo.gov/fdsys/pkg/FR-2014-05-23/pdf/2014-11844.pdf>. Статья 504 предусматривает необходимость соответствия как минимум 5% жилых помещений для лиц с нарушениями опорно-двигательного аппарата и дополнительные 2% жилых помещений, а также общественных площадок и территорий совместного использования для лиц с сенсорными нарушениями, критериям Единых федеральных стандартов доступности (UFAS) и/или Замечаниям HUD (HUD's Deeming Notice).

Также власти округа и HACoLA, являясь государственными учреждениями, будут согласовывать свои действия с Разделом II (Title II) Закона о защите прав граждан с ограниченными возможностями (ADA) и положением раздела 28 части 35 свода федеральных нормативных актов (28 CFR part 35). Стандарты доступного дизайна от 2010 года в рамках Закона о защите прав граждан с ограниченными возможностями (2010 ADA Standards), также будут соблюдаться при строительстве новых зданий, перепланировке и программных действиях с существующими помещениями по состоянию на 15 марта 2012 года. Как в статье 504 (Section 504), так и в Разделе II (Title II) закона ADA также предусмотрены требования к программам, которым будут следовать власти округа и HACoLA. В заключение, в соответствии с Законом о справедливом решении жилищных вопросов (Fair Housing Act), жилые помещения для нескольких семей, включая все помещения, расположенные на первых этажах зданий, не оборудованных лифтом, и все помещения в зданиях с лифтами, а также территории общего пользования и общественные площадки, входящие в юрисдикцию властей округа и HACoLA, будут соответствовать требованиям, касающимся дизайна и строительства, изложенным в вышеупомянутом законе.

Действия властей округа и HACoLA также будут соответствовать требованиям любых иных применимых законов штата и федеральных законов.

Сбалансированный подход к развитию доступного жилья

Власти округа и HACoLA предпримут сбалансированный подход в развитии всего доступного жилья, строящегося в соответствии с целями и параметрами, установленными ниже. В частности, власти округа совместно с HACoLA предоставят широкий выбор вариантов жилья, включая находящиеся за пределами районов расовой или национальной концентрации участки, в рамках развития данного жилья.

Таблица 4.A

Округ Лос-Анджелес: анализ препятствий стратегии справедливого решения жилищных вопросов/оценка справедливого решения жилищных вопросов

Цели, проблемы и предлагаемые задачи, направленные на достижение справедливого решения жилищных вопросов: CDC городского округа

Цель стратегии справедливого решения жилищных вопросов	Препятствия и факторы, способствующие возникновению проблем со справедливым решением жилищных вопросов	Проблема справедливого решения жилищных вопросов	Параметры, этапы, и временные рамки достижения поставленных задач	Ответственный(е) участник(и) программы
Увеличение количества доступных объектов и инфраструктуры для людей с ограниченными возможностями	Препятствия для перемещения	Неравенство доступа к возможностям	<p>Осуществить 20 проектов по установке пандусов для обслуживания 50 000 человек в течение пяти лет. Ежегодная цель – выполнение пяти (5) проектов по возведению пандусов для обслуживания 10 000 человек в год. Действия, связанные с этим, будут включать укрепление, установку или замену тротуаров с целью улучшения доступности для лиц с ограниченными возможностями.</p>	<p>CDC Города-участники</p>
			<p>Осуществить 10 проектов, направленных на улучшение доступа к общественным объектам в течение пяти лет. Ежегодная цель – выполнение двух (2) проектов в год, направленных на улучшение доступа к зданиям муниципалитета или паркам с целью повышения доступности для лиц с ограниченными возможностями.</p>	<p>CDC Города-участники</p>
<p>Обсуждение: Обустройство пешеходных зон, парков и зданий городских властей, удобных для лиц с ограниченными возможностями, представляет из себя существенную проблему, как сообщает Инициативная группа по доступности и ограниченным возможностям (Disability and Access Focus Group), а также согласно данным, предоставленным HUD и местными организациями. Данный вопрос также поднимался представителями общественности во время общественных собраний. Повышая доступность в ключевых районах округа для лиц с ограниченными возможностями предоставит им больший доступ к выбору услуг.</p> <p>Улучшение доступности объектов и инфраструктуры для лиц с ограниченными возможностями поможет устранению барьеров в перемещении для лиц с ограниченными возможностями. Данные действия, предпринятые CDC и городами-участниками, ориентированы на уменьшение разрыва в доступе к возможностям для лиц с ограниченными возможностями.</p>				

Цель стратегии справедливого решения жилищных вопросов	Препятствия и факторы, способствующие возникновению проблем со справедливым решением жилищных вопросов	Проблема справедливого решения жилищных вопросов	Параметры, этапы, ивременные рамки достижения поставленных задач	Ответственный(е) участник(и) программы
<p>Содействие в получении более доступного жилья населением с особыми потребностями</p>	<p>Отсутствие доступного жилья разных размеров</p>	<p>Сегрегация Неравный доступ к возможностям Неравномерные потребности в жилье</p>	<p>Выдавать средства с помощью Уведомлений о наличии средств (Notice of Funding Availability, NOFA) для доступного жилья, которое затрагивает создание доступного жилья для населения с особыми потребностями, включая бездомных, хронически бездомных, бездомных ветеранов, психически больных, больных ВИЧ/СПИДом, лиц с задержками в развитии и лиц, часто пользующихся услугами здравоохранительных и психиатрических учреждений округа. Соглашения о финансировании (NOFA funding agreements) должны включать требования о соответствующем маркетинге, отборе арендаторов жилья и практике приемлемых жилищных условий, которые полностью соответствуют положениям федерального Закона о справедливом решении жилищных вопросов (Fair Housing Act (FHA)) и Закона о равноправии найма и трудоустройства штата Калифорния (California Fair Employment and Housing Act (FEHA)).</p> <p>Содействовать строительству жилых помещений разных размеров в финансируемых проектах, а также созданию новых и капитальному ремонту существующих объектов. Возвести 900 единиц жилья в течение пяти лет.</p> <p>Сотрудничать с Управлением регионального планирования (Department of Regional Planning) для оценки заявок на получение льгот по плотности и регистрации соглашений о доступности по единицам жилья в рамках льгот по плотности. Также применить Инициативы по землепользованию (Land Use Initiatives) для увеличения количества доступных единиц жилья, например, такие как Положение о доступном жилье в Marina del Rey (Marina del Rey Affordable Housing Policy), применимом к городскому округу.</p>	<p>CDC</p>
<p>Обсуждение: Спрос на более доступное жилье обнаруживается во многих секторах по всей территории обслуживания округа Лос-Анджелес, включая, в частности, спрос со стороны лиц с ограниченными возможностями, пожилых людей, лиц, являющихся трансгендерами, гендерно-небинарных и гендерно-неконформных лиц, или расовых и национальных общин, по данным от инициативных групп, результатов опросов, данным от HUD и местных организаций. Процесс принятия инвестиционных решений должен включать рассмотрение расположения жилых помещений. Проекты по строительству или капитальному ремонту должны быть направлены на регионы с высокими возможностями.</p> <p>Содействие в получении населением со специальными потребностями доступного жилья является согласованным усилием на окружном уровне, направленным на снижение диспропорциональности в жилищных потребностях и разрыва в доступе к возможностям для лиц с особыми потребностями. Данные усилия по созданию дополнительных единиц жилья и улучшению вариантов жилых помещений направлены на создание дополнительных возможностей для нуждающихся семей.</p>				

Цель стратегии справедливого решения жилищных вопросов	Препятствия и факторы, способствующие возникновению проблем со справедливым решением жилищных вопросов	Проблема справедливого решения жилищных вопросов	Параметры, этапы, и временные рамки достижения поставленных задач	Ответственный(е) участник(и) программы
<p>Улучшение доступности жилья и вспомогательных услуг для лиц с ограниченными возможностями</p>	<p>Отсутствие достаточно доступного жилья разных размеров</p>	<p>Неравный доступ к возможностям</p>	<p>Требовать проведения строительства и реновации доступных единиц жилья (двигательные и сенсорные функции) для приведения к полному соответствию со Стандартами доступного дизайна Закона о защите прав граждан с ограниченными возможностями 2010 года (2010 ADA Standards of Accessible Design) и с федеральным Законом о справедливом решении жилищных вопросов. Требовать соответствия всех проектов с государственным финансированием положениям статьи 504 (Section 504), которое может быть достигнуто посредством соответствия стандартам ADA с некоторыми исключениями, указанными в Уведомлении HUD (HUD's Deeming Notice), которое требует соответствия с Единичными федеральными стандартами доступности (UFAS). Проекты, которые получают капитальное финансирование посредством Уведомления о наличии средств (NOFA) CDC, должны будут предоставить обязательный минимум единиц жилья доступных для лиц с ограниченными возможностями, который вдвое превышает обязательный минимум требуемый Разделом II Закона о защите прав граждан с ограниченными возможностями (ADA Title II) и главой 11B Строительного кодекса Калифорнии (California Building Code Chapter 11B). Проекты должны будут включать 10% жилых помещений для лиц с ограничениями в передвижении и 4% – для лиц с сенсорными ограничениями. Такие единицы жилья должны быть сертифицированы консультантами California Access Specialists (CASp), а также соответствовать требованиям закона ADA и стандартам UFAS. Все единицы жилья, отвечающие требованиям для лиц с ограниченными возможностями, должны отображаться на веб-сайте Los Angeles County Housing Resource Center. Требовать соответствия строящихся единиц жилья для пожилых людей положениям Универсального дизайна (Universal Design), включая функции доступности. В течение пяти лет необходимо создать 125 жилищных единиц. Ежегодная цель составляет 25 единиц жилья. Включить в соглашения о финансировании NOFA требования о том, что проекты должны внедрять практики соответственного маркетинга и отбора арендаторов жилья, а также приемлемых жилищных условий, которые полностью соответствуют положениям федерального Закона о справедливом решении жилищных вопросов (Fair Housing Act (FHA)) и Закона о равноправии при найме на работу, продаже или аренде жилья штата Калифорния (California Fair Employment and Housing Act (FEHA)).</p>	<p>CDC</p>
<p>Улучшение доступности жилья и вспомогательных услуг для лиц с ограниченными возможностями(продолжение)</p>	<p>Препятствия для перемещения</p>	<p>Сегрегация Неравный доступ к возможностям</p>	<p>Включить в соглашения о финансировании NOFA требования о том, что проекты должны внедрять практики соответственного маркетинга и отбора арендаторов жилья, а также приемлемых жилищных условий, полностью соответствующих положениям федерального Закона о справедливом решении жилищных вопросов (Fair Housing Act (FHA)) и Закона о равноправии при найме на работу, продаже или аренде жилья штата Калифорния (California Fair Employment and Housing Act (FEHA)). Финансировать Центр жилищного фонда округа Лос-Анджелес (Los Angeles County Housing Resource Center) с целью создания доступного веб-сайта и колл-центра для помощи лицам с ограниченными возможностями в поиске доступных жилых помещений. Обеспечить ежегодное финансирование с помощью средств NPI. Возобновить контракт в декабре 2020 года.</p>	<p>CDC</p>

	Отсутствие достаточного количества жилья для лиц, инфицированных ВИЧ/СПИД, с государственным финансированием	Неравный доступ к возможностям	Включить ВИЧ/СПИД в типы жилья, имеющего право на финансирование в рамках Уведомления о доступности средств (Notice of Funding Availability) для доступного жилья. Построить 50 жилищных единиц в течение пяти лет.	CDC
	Решения по землепользованию и территориальному планированию ограничивают выбор жилья на равноправных условиях для людей с ограниченными возможностями, и количество доступного жилья в целом	Сегрегация Неравный доступ к возможностям Неравномерные потребности в жилье	Продолжить рассмотрение жилищного компонента (Housing Element) и других планов, а также принятие решений по поводу несоответствий землепользования с требованиями законодательства штата о доступном жилье и о равноправии в жилищной сфере для лиц со специальными потребностями в течение первого года. Сотрудничать в течение второго-пятого года с учреждениями посредством проведения совещаний/тренингов/обсуждений для внесения необходимых улучшений в программы и стратегии. Выявлять любые изменения в концепции и сотрудничать с Управлением по территориальному планированию (Regional Planning) и городами-участниками с целью их решения.	CDC Города-участники Regional Planning
<p>Обсуждение: Предоставление жилья и сопутствующих услуг лицам с ограниченными потребностями является существенной проблемой, по сообщениям, полученным от Инициативной группы по доступности для лиц с ограниченными возможностями (Disability and Access Focus Group), во время общественных собраний и заседаний Совета жильцов, а также согласно данным, предоставленным HUD и местными организациями. Существующие данные и мнение общественности показывает, что на данный момент количество доступного жилья для лиц с ограниченными возможностями является недостаточным. Вопрос усложняется также тем, что решения, принимаемые в области землепользования и территориального планирования, затрудняют доступ к решению жилищных вопросов для людей с ограниченными возможностями. Подробнее о соответствии жилищному компоненту и наличии вклада каких-либо городов в решение вопросов о равноправии в жилищной сфере – в разделе IV данного отчета.</p> <p>CDCи города-участникинаправят свои усилия на увеличение количества доступного жилья и сопутствующих услуг для лиц с ограниченными возможностями с целью решения проблем в жилищной сфере, ограничивающих выбор вышеупомянутых лиц. Данные усилия будут направлены на решение вопросов об отсутствии достаточного выбора жилья, препятствий для перемещения, и ограничений из-за планирования, способствующих сегрегации, неравному доступе к возможностям и неравномерных потребностях в жилье.</p>				

Цель стратегии справедливого решения жилищных вопросов	Препятствия и факторы, способствующие возникновению проблем со справедливым решением жилищных вопросов	Проблема справедливого решения жилищных вопросов	Параметры, этапы, ивременные рамки достижения поставленных задач	Ответственный(е) участник(и) программы
Содействие улучшению состояния здоровья жителей	Подверженность воздействию/отравление свинцом	Районы R/ECAPs Неравный доступ к возможностям Неравномерные потребности в жилье	CDC продолжит внедрение положений раздела X Нормативов по использованию красок с содержанием свинца HUD (Lead Based Paint Regulations (Title X)), согласно которым необходимо создание проектов с государственным финансированием по удалению вредных факторов, связанных со свинцом, посредством обеспечения проведения Сертифицированными консультантами по наличию свинца (Certified Lead Consultants) анализа всех существующих программ CDC по займам и грантам на ремонт коммерческих и жилых помещений. Сертифицированные консультанты по наличию свинца проанализируют 164 жилых и коммерческих здания на предмет наличия красок, содержащих свинец, в течение каждого года (годы 1-5). Программа по уменьшению воздействия свинца (Lead Abatement Program) нацеленная на борьбу с вредными материалами, включающими краски с содержанием свинца, асбест, плесень, и другие экологически вредные факторы. Данная программа также помогает лицам, покупающим жилье в первый раз, устраняя опасности, связанные с красками содержащими свинец, на этапе закрытия сделки о покупке недвижимости. Лицам, покупающим жилье впервые и участвующим в программе по домовладению (Home Ownership Program (HOP)), финансируемой HOME, будут предоставлены услуги по инспекции и отчеты об очистке для всех зданий, построенных до 1978 года. Обследовать 820 жилых и коммерческих зданий на наличие красок со свинцом. Во время проведения капитального ремонта убедиться в том, что свинец отсутствует во всех зданиях. Эта задача охватывает территории в городах-участниках, районы R/ECAPs и территории, не имеющие статуса населенного пункта.	CDC Города-участники
	Наличие значительного разрыва в соотношении лиц, защищенных законодательством живущих в ненадлежащем жилье, по сравнению со всем населением.	R/ECAPs Неравномерные потребности в жилье	Для ремонта домов, приведения их к надлежащему состоянию и соответствию стандартам по здравоохранению и экологии жителям будут предоставлены займы, гранты и помощь ремонтных мастеров. Ремонт может включать, но не ограничивается, кровельные, электромонтажные, сантехнические работы и меры по устранению красок, содержащих свинец. Программы по помощи мастеров будут включать мелкие ремонтные работы. 150 единиц жилья получат такую помощь в течение каждого года, а общая целью на 5-летний период составляет 750 жилищных единиц. Целевые территории включают районы R/ECAP и прилегающие к ним территории, не имеющие статуса населенного пункта.	CDC
Содействие улучшению состояния здоровья жителей (продолжение)	Шумовое загрязнение, вызванное авиаперевозками, от Международного аэропорта Лос-Анджелес (LAX)	Районы R/ECAPs и другие территории в районе аэропорта Лос-Анджелес (LAX) Неравномерные потребности в жилье	Сохранить доступные жилые помещения для одной и нескольких семей в рамках программы Athens and Lennox Area Airport Noise Compatibility Program. Выполнить гранты в рамках программы по развитию инфраструктуры CDBG ежегодно для 114 единиц жилья для проживания одной семьи (570 в течение пяти лет) и 75 помещений для проживания нескольких семей (375 в течение пяти лет). Использовать средства CDBG для исправления нарушений законодательства и привлечь 7,5 миллионов долларов от Лос-Анджелесского управления международными аэропортами (Los Angeles World Airports (LAWA)) для уменьшения уровня шума в соответствии с 5-летней программой по звукоизоляции домов (RSIP) Управления по здравоохранению и	CDC

			экологической безопасности Леннокса (Lennox Health and Safety). Удовлетворить требования по финансированию звукоизоляции для 2000 жилых помещений, выдвинутые FAA/LAWA & CDBG, составляющие 98 миллионов долларов. Средства CDBG составляют 5% от указанной суммы или 4,9 миллиона долларов. Целевые районы R/ECAP: Athens-Westmont и Lennox.	
Неэффективное использование земли и зонирование, приводящее к появлению источников загрязнения окружающей среды и других экологических угроз вблизи от жилья	Районы R/ECAPs Неравный доступ к возможностям Неравномерные потребности в жилье	Продолжить внедрение стратегии Уведомления о наличии средств (Notice of Funding Availability) не допуская возможности получения финансирования, в частности, от HOME Partnerships Investment и других применимых источников финансирования, заявителям проектов, располагающихся на расстоянии в 500 футов от автомагистрали. Провести обучение в городах-участниках в течение первого года для рассмотрения возможности внедрения данной стратегии в рамках их полномочий.	CDC участники	Города-
	Районы R/ECAPs Неравный доступ к возможностям Неравномерные потребности в жилье	Рассмотреть жилищный компонент и другие планы на предмет несоответствий в землепользовании и вредных экологических факторах в течение первого года. В течение второго-пятого года сотрудничать с учреждениями посредством проведения совещаний/обсуждений для внесения необходимых улучшений в программы.	CDC участники	Города-
Доступ к качественным услугам по здравоохранению	Районы R/ECAPs Неравный доступ к возможностям Неравномерные потребности в жилье	Поликлиника (Community Clinic) будет обслуживать ежегодно 60 (300 – в течение пяти лет) лиц с низким и средним уровнем дохода проживающих на территориях, не имеющих статуса населенного пункта и районах R/ECAP. Поликлиника предложит следующие услуги: диспансеризацию взрослых и детей школьного возраста, медицинское обслуживание женщин, проведение анализов на ЗППП, консультирование по охране здоровья, оказание первичной медицинской помощи, исследования для беременных, педиатрические и психиатрические услуги. Районы R/ECAP, входящие в данную целевую территорию, включают Athens-Westmont, Florence/Firestone и Willowbrook	CDC	
Нехватка продовольствия Доступ к выбору здоровой и питательной пищи	Районы R/ECAPs Неравный доступ к возможностям	Проект по предоставлению помощи заявителям программ по распределению продовольствия и продовольственных купонов (Food Distribution & CalFresh Applicants Outreach Project). Предоставить помощь для 1200 человек ежегодно, общая цель на пять лет – 6000. Данная программа позволит предоставить свежие продукты и продукты длительного хранения лицам и семьям с низким и средним уровнем доходов для улучшения их состояния здоровья. Также участники данной программы получат помощь в доступе к источникам продовольственной помощи. Районы R/ECAP включают Athens-Westmont, Florence/Firestone и Willowbrook	CDC	

Обсуждение: В районах R/ECAP, находящихся в пределах территории обслуживания Los Angeles County Service Area, как правило, обнаруживаются значительные проблемы с состоянием здоровья населения, включая шумовое загрязнение, выбросы токсичных веществ или другие экологически вредные факторы, как показывают данные HUD и местных организаций. Вопрос информирования жильцов о существующих рисках остается актуальным. Данные проблемы со здоровьем были отмечены общественностью и в результате исследования состояния здоровья, проведенного в округе Лос-Анджелес. Законодательство в сфере планирования и зонирования может содействовать в решении данной проблемы, поэтому важно будет рассмотреть вопросы местного планирования и зонирования для территорий, которые находятся внутри или поблизости районов R/ECAPs. Также нам необходимо предоставить помощь в облегчении доступа к здоровой пище, взять на себя инициативу по разъяснительной работе с населением, и решить проблему продовольственных пустынь посредством улучшения доступа к здоровой пище. В рамках борьбы с шумовым загрязнением в районах R/ECAPs нам необходимо оказывать помощь собственникам домов и жилых помещений для нескольких семей с улучшением звукоизоляции.

CDC предпримет усилия по содействию благополучности районов с помощью этих действий, направленных на факторы влияющие на справедливые решения жилищных вопросов, такие как нехватка продовольствия, подверженность отравлениям свинцом, шумовое загрязнение, разница в условиях проживания и доступе к качественным здравоохранительным услугам. Такие индивидуальные и измеримые параметры помогут CDC и городам-участникам направить усилия на неравноправие в доступе к возможностям и потребностям в жилье.

Цель стратегии справедливого решения жилищных вопросов	Препятствия и факторы, способствующие возникновению проблем со справедливым решением жилищных вопросов	Проблема справедливого решения жилищных вопросов	Параметры, этапы, и временные рамки достижения поставленных задач	Ответственный(е) участник(и) программы
Улучшение и создание жизнеспособных районов	Расположение и доступность местных бизнесов, особенно в экономически депрессивных районах	Районы R/ECAPs Неравный доступ к возможностям	Программатехническойпомощи (Technical Assistance Program). Обслуживать 90 компаний ежегодно с общей целью на пять лет – 450, с предоставлением технической помощи в осуществлении их деятельности. Целевые районы R/ECAP– Florence/Firestone.	CDC
			Втораяпрограммаактивизацииместногобизнеса (Second Districtwide Community Business Revitalization Program). Улучшить фасады зданий компаний. Программа затрагивает компании, работающие в районах R/ECAP и на территориях, не имеющих статуса населенного пункта с низким и средним уровнем доходов. Оказать помощь двум (2) компаниям в год, общая цель на пять лет – оказать помощь 10-ти компаниям. Районы R/ECAPs и других меньшинств, районы с низким и средним уровнем доходов.	CDC
	Отсутствие информации о доступном жилье	Районы R/ECAPs Сегрегация	Посещать мероприятия, посвященные доступному жилью, для распространения информации среди населения и строительных организаций, проводить инициативные совещания по вопросам проектов по доступному жилью в округе и доступных источников финансирования для развития проектов по доступному жилью, а также поддерживать деятельность Южно-калифорнийской ассоциации по некоммерческому строительству жилья (Southern California Association of Nonprofit Housing). Участвовать в рекламировании в масштабах округа онлайн-центра по источникам предоставления жилья округа Лос-Анджелес (Los Angeles County Housing Resource Center) (housing.lacounty.gov) посредством размещения ссылок, массового распространения флаеров на уровне местных мероприятий, выставок для домовладельцев, и любых специализированных информационных выставок или мероприятий. Расширить маркетинг до включения партнерских веб-сайтов в Лос-Анджелесе и Пасадене. Создать бесплатный двуязычный колл-центр с номером для телетайпа и доступным веб-сайтом, в соответствии с частью 508 (Section 508). Обязать все проекты, финансируемые CDC, регистрироваться на данном сайте. Поддержать и выполнить два продления контрактов на 1 год с Emphasys Software для управления сайтами в округе Лос-Анджелес,	CDC

<p>Улучшение и создание жизнеспособных районов <i>(продолжение)</i></p>	<p>Усиление мер по поводу сегрегации</p>	<p>Сегрегация</p>	<p>городе Лос-Анджелес и Пасадене для сохранения действия контракта до декабря 2020 года. Осуществить запрос финансирования для исполнения нового контракта с одним источником в 2020 году.</p>	
			<p>Разработать целевую программу по созданию доступного арендованного жилья в районах с малым количеством представителей меньшинств. 10 единиц жилья в год, общая цель на пять лет – 50. Включить следующие требования в соглашения о финансировании NOFA: проекты должны внедрять практики соответственного маркетинга и отбора арендаторов жилья, а также приемлемых жилищных условий, полностью соответствующих положениям федерального Закона о справедливом решении жилищных вопросов (Fair Housing Act (FHA)) и Закона о равноправии при найме на работу, продаже или аренде жилья штата Калифорния (California Fair Employment and Housing Act (FEHA)).</p>	<p>CDC</p>
			<p>CDC будет осуществлять наблюдение за сдачей в аренду доступных единиц арендуемого жилья, в таких районах как West Hollywood (единицы, финансируемые HOME и облигациями) и Marina del Rey (ограничения в землепользовании согласно программе Marina del Rey Affordable Housing Policy). Округ также профинансировал проекты в Santa Monica. Осуществить наблюдение за сдачей в аренду 128 единиц доступного жилья на территориях, не имеющих статуса населенного пункта, с малым количеством представителей меньшинств в течение 5 лет.</p>	<p>CDC</p>
<p>Обсуждение: Улучшение и создание жизнеспособных районов на обслуживаемой территории округа Лос-Анджелес востребовано многими жителями данной территории. Вклад со стороны населения, данные HUD и местных организаций приводят к однозначным выводам на данную тему. Препятствия на пути внедрения включают отсутствие инвестиций или помощи со стороны бизнеса, сегрегацию в некоторых частях обслуживаемой территории районов R/ECAP, а также отсутствие информации о доступном жилье и сегрегации в некоторых районах обслуживаемой территории.</p> <p>Действия CDC, направленные на улучшение и создание жизнеспособных районов, направлены на увеличение мер по борьбе с сегрегацией, отсутствием информации о доступном жилье, а также расположением и доступом к эффективным компаниям. Воздействие на данные факторы может способствовать решению проблем, связанных с неравенством доступа к возможностям и случаями сегрегации, а также с R/ECAPs.</p>				

Цель стратегии справедливого решения жилищных вопросов	Препятствия и факторы, способствующие возникновению проблем со справедливым решением жилищных вопросов	Проблема справедливого решения жилищных вопросов	Параметры, этапы, ивременные рамки достижения поставленных задач	Ответственный(е) участник(и) программы
Содействие пониманию и знанию законодательства о справедливом решении жилищных вопросов и правах лиц с ограниченными возможностями (ADA)	Дискриминация на рынке продажи и аренды частных домов	Неравный доступ к возможностям Дискриминация Сегрегация	<p>Обслуживать 230 домохозяйств ежегодно (1150 – в течение пятилетнего периода) с расследованием предполагаемых нарушений закона о справедливости в жилищной сфере. Консультирование и/или подача исков или передача их другим учреждениям.</p> <p>Вести ежегодную отчетность с указанием данных о текущем месте проживания, месте, где произошло предполагаемое правонарушение, защищенном классе, коде проблемы (тип дискриминации, и т.п.). Эти данные будут собираться для выявления признаков дискриминации, влияющей на перемещение, что позволит нам обозначить источники, в зависимости от необходимости, в течение пятилетнего (5) периода, или для следующего анализа препятствий (AI).</p> <p>Включить следующие требования в соглашения о финансировании NOFA: проекты должны внедрять практики соответственного маркетинга и отбора арендаторов жилья, а также приемлемых жилищных условий, полностью соответствующих положениям федерального Закона о справедливом решении жилищных вопросов (Fair Housing Act (FHA)) и Закона о равноправии при найме на работу, продаже или аренде жилья штата Калифорния (California Fair Employment and Housing Act (FEHA)).</p>	CDC
Содействие в обретении понимания и знаний законодательства о справедливом решении жилищных вопросов и правах лиц с ограниченными возможностями (ADA)(continued)	Отсутствие материалов о равноправии в жилищной сфере, доступных онлайн для распространения информации	Неравный доступ к возможностям	<p>Следующие обучающие мероприятия будут проведены для распространения информации о проблемах равноправия в жилищной сфере, влияющих на доступ к рынкам продажи и аренды частного жилья:</p> <p>распространение 16000 единиц печатной продукции в год (80000 – в течение пятилетнего периода);</p> <p>проведение ежегодно 16 информационных и обучающих презентаций и семинаров для информирования особых групп населения об их правах (80 – в течение пятилетнего периода);</p> <p>организация ежегодно работы 20 информационных киосков по равноправию в жилищной сфере на локальных фестивалях и ежегодных мероприятиях (100 – в течение пятилетнего периода);</p> <p>проведение ежегодно восьми (8) специализированных мероприятий по работе со СМИ по равноправию в жилищной сфере (40 – в течение пятилетнего периода);</p> <p>организация ежегодно трех (3) специализированных мероприятий по равноправию в жилищной сфере (15 – в течение пятилетнего периода).</p>	CDC
		Сегрегация Районы R/ECAPs Неравный доступ к возможностям Неравномерные потребности в жилье	<p>Проводить ежегодный анализ контента реферальных онлайн-сервисов для подтверждения адекватности контента.</p> <p>Сюда входят все веб-сайты участвующих органов власти.</p> <p>Осуществлять проверку адекватности информации о положениях законов государства и штата посправедливому решению жилищных вопросов, предоставляемой всеми веб-сайтами, входящими в городской округ Лос-Анджелеса.</p>	CDC Города-участники
	Доступ к финансовым услугам		<p>Проводить ежегодно информационные и обучающие мероприятия, посвященные равноправию и дискриминации в аренде жилья.</p> <p>Осуществлять проведение одного (1) информационного мероприятия и обучающей презентации для частных арендодателей жилья (5 – в течение пятилетнего периода). Также задействовать СМИ, почтовые рассылки и иные методы информирования и обучения.</p>	CDC

Обсуждение: В соответствии с предыдущим анализом препятствий справедливого решения жилищных вопросов, обслуживаемая округом Лос-Анджелес территория (Los Angeles County Service Area) продолжает сталкиваться со многими проблемами в области справедливого решения жилищных вопросов, согласно сообщениям от населения, данным HUD и местных организаций. Одним из наиболее сложных является вопрос непрекращающегося присутствия действий дискриминационного характера, предпринимаемых на рынке, особенно, частными домовладельцами и арендодателями жилья. Еще более затрудняет положение отсутствие знаний и понимания законов о равноправии в жилищной сфере и о правах лиц с ограниченными возможностями в США (ADA) как со стороны потребителей, так и поставщиков жилья.

Содействие пониманию и знанию законодательства о равноправии в жилищной сфере и о правах лиц с ограниченными возможностями в США (ADA) является измеримым параметром, созданным для воздействия на факторы влияния, которые отражаются на неравноправии доступа к возможностям, сегрегации и неравномерности в потребностях в жилье. Данные действия, включающие информирование и анализ, нацелены на воздействие на неравноправие доступа к финансовым услугам, отсутствие информации и дискриминацию в частном секторе рынка.

Цель стратегии справедливого решения жилищных вопросов	Препятствия и факторы, способствующие возникновению проблем со справедливым решением жилищных вопросов	Проблема справедливого решения жилищных вопросов	Параметры, этапы, и временные рамки достижения поставленных задач	Ответственный(е) участник(и) программы
<p>Приведение в соответствие анализа препятствий (AI) с программами и планами других учреждений по воздействию на факторы влияния</p>	<p>Отсутствие координации между другими процессами и программами планирования по воздействию на факторы влияния</p>	<p>Сегрегация Районы R/ECAPs Неравный доступ к возможностям Неравномерные потребности в жилье</p>	<p>Согласовать анализ препятствий (AI) с программами и планами других учреждений по воздействию на факторы влияния, находящиеся в сфере их компетенции В течение первого года обозначить учреждения, их планы и финансирование, если таковые существуют, способные воздействовать на факторы влияния, обладающие низким уровнем приоритета для CDC вследствие их нахождения за пределами компетенции CDC. Проинформировать данные учреждения о факторах влияния и обозначить наличие необходимости воздействия на них или планирования воздействия на них в рамках планов или программ данных учреждений. В течение второго года выявить, могут ли неудовлетворенные потребности быть решены в рамках программ CDBG или HOME. Также определить возможность координирования действий согласно анализу препятствий (AI) с программами и планами других учреждений для реализации неудовлетворенных потребностей. В течение пятилетнего периода прогресс должен фиксироваться в ежегодных планах действий (Annual Action Plans).</p>	<p>CDC</p>
<p>Обсуждение: Во время публичных обсуждений и проведения консультаций были обнаружены несколько проблем, связанных с отсутствием согласованности в предоставлении услуг в целом. CDC определила уровень приоритета для некоторых факторов влияния как низкий вследствие того, что они входят в основные компетенции других учреждений, например, Городское Транспортное Управление (Metropolitan Transportation Authority) сокращенно – METRO, или Министерство здравоохранения. CDC поставила себе целью проинформировать данные учреждения об обнаруженных факторах влияния и определить, работают ли эти учреждения над уменьшением влияния таких факторов, или планируют в будущем, и существуют ли потребности, которые могут быть реализованы с помощью ограниченного государственного финансирования, доступного CDC. Также необходимо определить, могут ли действия согласно анализу препятствий (AI) быть скоординированы с программами или планами других учреждений. Также будет разработана матрица и осуществлено отслеживание продвижений, включенное в Консолидированный план (Consolidated Plan) и ежегодные планы действий (Annual Action Plans).</p> <p>Координация действий с программами и планами внешних организаций является усилием по борьбе с отсутствием согласования с другими процессами планирования. Данные усилия помогут объединить усилия для улучшения ситуации с неравноправием в доступе к возможностям, R/ECAPs, сегрегацией и неравномерными потребностями в жилье.</p>				

Цель стратегии справедливого решения жилищных вопросов	Препятствия и факторы, способствующие возникновению проблем со справедливым решением жилищных вопросов	Проблема справедливого решения жилищных вопросов	Параметры, этапы, ивременные рамки достижения поставленных задач	Ответственный(е) участник(и) программы
Содействие понижению уровня преступности в районах R/ECAP	Вопросы безопасности населения	Районы R/ECAPs	Профилактика мошенничества в отношении домовладельцев (Homeowners Fraud Prevention). Данная программа предоставит ежегодно помощь 20 домовладельцам с низким уровнем дохода, направленную на то, как не стать жертвами мошенничества во время покупки жилья, операций с ценными бумагами, включая кражу персональных данных, а также во время приобретения товаров и услуг для дома. В течение пяти лет помощь будет предоставлена 100 домовладельцам. Целевые районы R/ECAPs включают Athens-Westmont, Florence/Firestone и Willowbrook.	CDC
			Профилактика наркомании и организационной преступности (Drug Prevention and Gang Intervention Program). Предоставить помощь 220 молодым людям ежегодно с вовлечением их в активный отдых и образовательные мероприятия. Задействовать 1 100 молодых людей в течение пяти лет. Целевые районы R/ECAPs включают Florence/Firestone и Lennox.	CDC
			Программа по удалению граффити в городе Белл (Graffiti Removal Program in the City of Bell). Предоставить помощь для 33 690 человек ежегодно, для 168 450 человек в течение пяти лет.	CDC Город Белл
<p>Обсуждение: Безопасность населения и действия, направленные на борьбу с преступностью, высоко востребованы, как показали несколько общественных собраний, особенно проводимые в районах R/ECAP, а также статистические данные, полученные от шерифа округа Лос-Анджелес (LA County Sheriff) и HUD. Присутствовала также дополнительная озабоченность в связи с исследованиями преступлений на почве ненависти, особенно относительно части населения, представленной мусульманами и геями. Усилия, предпринимаемые CDC для содействия снижению уровня преступности необходимы для решения проблем безопасности населения, которые являются факторами влияния на неравенство в доступе к возможностям.</p>				

Цель стратегии справедливого решения жилищных вопросов	Препятствия и факторы, способствующие возникновению проблем со справедливым решением жилищных вопросов	Проблема справедливого решения жилищных вопросов	Параметры, этапы, ивременные рамки достижения поставленных задач	<u>Тип финансирования</u>
Улучшение услуг для лиц, не владеющих английским языком в районах R/ECAP	Недостаток услуг для лиц не владеющих английским языком	Районы R/ECAP Неравный доступ к возможностям	Усилить ежегодное информирование для лиц, не говорящих на английском языке. В течение первого-второго года учреждения оценят возможность наличия потребностей в обслуживании лиц с ограниченным владением английским языком. В течение третьего-пятого года учреждениям будет оказана поддержка, по мере необходимости, в виде услуг или финансирования для обеспечения необходимых услуг по письменному или устному переводу. Целевые районы R/ECAPs включают Athens-Westmont, Florence/Firestone, Lennox, Willowbrook и City of Bell.	CDC Город Белл
<p>Обсуждение: Во время работы фокус-групп и проведения исследований, а также согласно данным HUD и местных организаций, отсутствие услуг по оказанию помощи лицам с ограниченным знанием английского языка в районах с низким уровнем дохода существенно сузило доступ к имеющимся услугам.</p> <p>Улучшая ситуацию с оказанием услуг для лиц не владеющих английским языком в районах R/ECAP, CDC и город Белл направляют усилия на устранение неравенства в доступе к возможностям и районами R/ECAP.</p>				

Область обслуживания Управлением жилищного хозяйства округа Лос-Анджелес (Housing Authority of the County of Los Angeles, HACoLA), показанная в приведенной ниже таблице Таблица I.2, включает существенно различающиеся города. Область обслуживания также охватывает множество территорий, не имеющих статуса населенного пункта, показанных в таблице Таблица I. на странице 1.

Таблица I.5
Города, обслуживаемые Управлением жилищного хозяйства округа Лос-Анджелес
(Housing Authority of the County of Los Angeles)

Agoura Hills	Commerce	La Canada Flintridge	Montebello	Santa Monica
Alhambra	Covina	La Habra Heights	Monterey Park	Sierra Madre
Arcadia	Cudahy	La Mirada	Palmdale	Signal Hill
Artesia	Diamond Bar	La Puente	Palos Verdes Estates	South El Monte
Avalon (Catalina Island)	Downey	La Verne	Paramount	South Pasadena
Azusa	Duarte	Lakewood	Pasadena	Temple City
Baldwin Park	El Monte	Lancaster	Rancho Palos Verdes	Vernon
Bell	El Segundo	Lawndale	Rolling Hills	Walnut
Bell Gardens	Gardena	Lomita	Rolling Hills Estates	West Covina
Bellflower	Glendora	Long Beach	Rosemead	West Hollywood
Beverly Hills	Hermosa Beach	Los Angeles	San Dimas	Westlake Village
Bradbury	Hidden Hills	Lynwood	San Fernando	Whittier
Calabasas	Huntington Park	Malibu	San Gabriel	
Carson	Industry	Manhattan Beach	San Marino	
Cerritos	Inglewood	Maywood	Santa Clarita	
Claremont	Irwindale	Monrovia	Santa Fe Springs	

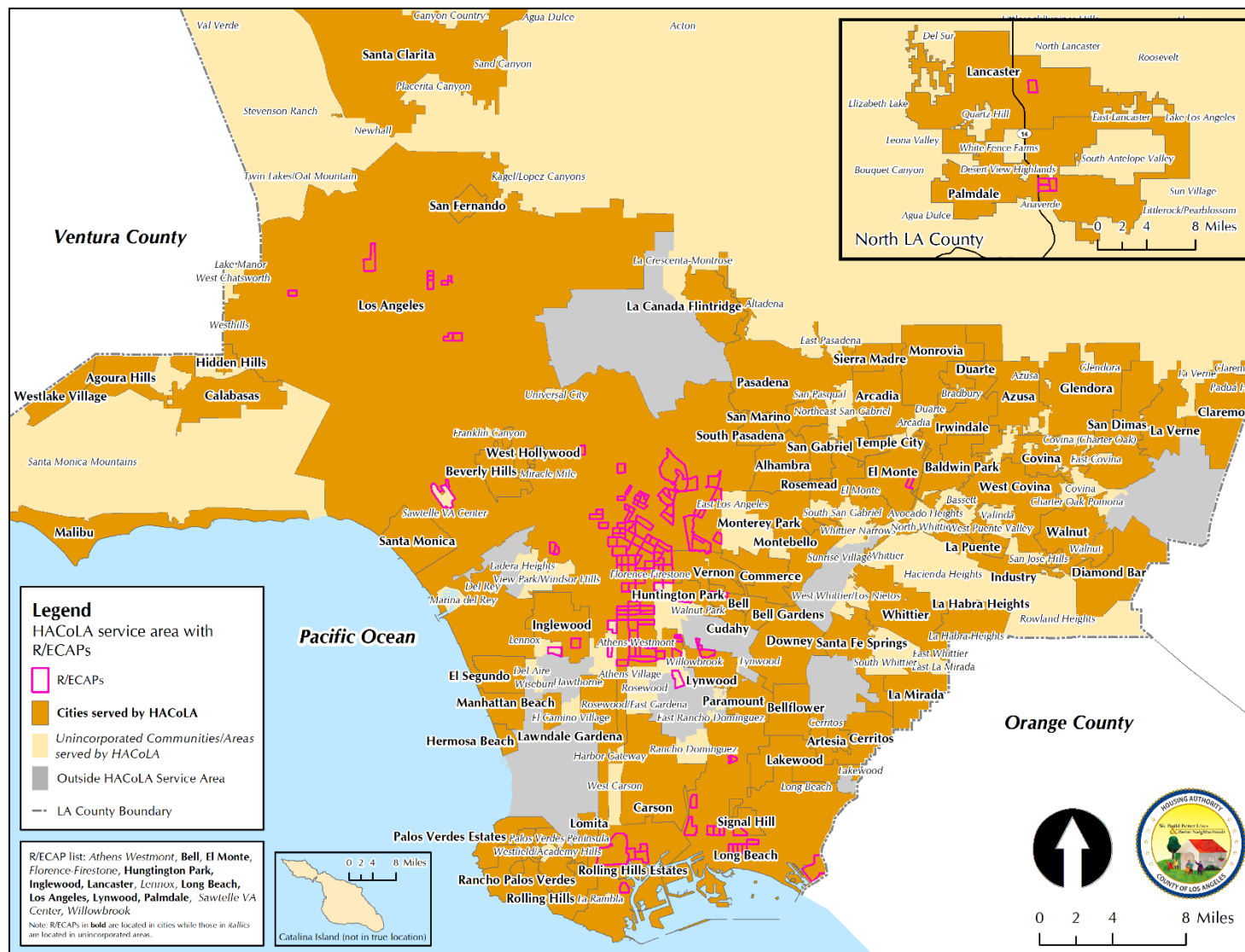
Карта I.2, представленная на следующей странице, показывает территорию обслуживаемых городов и территории, не имеющие статуса населенного пункта, покрываемые работой 68 подразделений Управления жилищного хозяйства, территории социального жилья, и участки, покрываемые программой выбора жилья Section 8. Районы R/ECAP, также показаны на карте, обозначая, что значительная часть районов R/ECAP находится в пределах области обслуживания HACoLA.

Далее, после данной карты, на таблице Таблица I.3 показаны районы R/ECAP, находящиеся в компетенции Управления жилищного хозяйства (Housing Authority), а в следующей за ней таблице I.4 В, отображены цели, проблемы и предлагаемые решения в рамках программы по предоставлению доступного жилья, входящие в область обслуживания HACoLA.

В заключение, карта Карта I.3 на странице 45 показывает совмещенную территорию обслуживания городского округа и HACoLA, на которой города обозначены темно-оранжевым цветом, а территории, не имеющие статуса населенного пункта – бежевым.

Карта I.2

Область обслуживания Управлением жилищного хозяйства округа Лос-Анджелес (Housing Authority of the County of Los Angeles)



Data Sources: HUD AFFH, County of Los Angeles, USGS, Census Tigerline, Esri

Таблица I.6

Участки переписи населения (Census Tracts), обозначенные как районы с высокой концентрацией бедных этнических и расовых групп (R/ECAP), обслуживаемые управлением жилищного хозяйства (Housing Authority)

Название населенного пункта	Номер переписного участка
Athens-Westmont	06037600100
	06037600303
Bell	06037533601
El Monte	06037433305
Florence-Firestone	06037532800
Huntington Park	06037533103
	06037533104
Inglewood	06037600602
Lancaster	06037900806
Lennox	06037601700
	06037572800
Long Beach	06037571600
	06037576401
	06037573300
	06037980007
	06037576402
	06037575102
	06037572500
	06037573002
	06037573003
	06037573004
	06037576302
	06037576403
	Los Angeles
06037232120	
06037203100	
06037117408	
06037117407	
06037221900	
06037229200	
06037228800	
06037231710	
06037238320	
06037228210	
06037228100	
06037228420	
06037221810	
06037207102	
06037231800	
06037206050	
06037242100	
06037236204	
06037128210	
06037209104	
06037240200	
06037240500	
06037227020	
06037208720	
06037224420	
06037128303	
06037209820	
06037239602	
06037241110	
06037238310	
06037236202	
06037243100	
06037241120	
06037226700	
06037199700	
06037208904	

Los Angeles (продолжение)	06037209300
	06037205120
	06037204910
	06037294900
	06037296210
	06037206010
	06037207400
	06037206300
	06037294820
	06037226420
	06037221302
	06037224010
	06037222700
	06037224410
	06037212202
	06037199120
	06037221303
	06037204420
	06037980010
	06037241300
	06037205110
	06037206200
	06037134305
	06037228710
	06037229300
	06037224320
	06037120103
	06037221710
	06037221820
	06037222600
	06037294830
	06037117405
	06037231900
	06037232110
	06037190801
	06037228600
	06037228900
	06037229410
	06037231100
	06037231220
	06037239502
	06037239701
	06037239801
	06037240010
	06037237102
	06037237720
	06037239201
	06037207101
	06037204410
	06037240800
06037241001	
06037242600	
06037115103	
06037226410	
06037209403	
06037209810	
06037120107	
06037224600	
06037227010	
06037228220	
06037192700	
06037221500	
06037265303	
06037208902	
06037209102	
06037209103	

	06037239601
Lynwood	06037540202
	06037540201
Palmdale	06037910402
	06037910403
	06037910501
Sawtelle VA Center	06037701100
Willowbrook	06037541400

Таблица I.4.B

Округ Лос-Анджелес: анализ препятствий стратегии справедливого решения жилищных вопросов/оценка справедливого решения жилищных вопросов

Цели, проблемы и предлагаемые задачи, направленные на достижение справедливого решения жилищных вопросов: область обслуживания HАCoLA

Цель стратегии справедливого решения жилищных вопросов	Препятствия и факторы, способствующие возникновению проблем со справедливым решением жилищных вопросов	Проблема справедливого решения жилищных вопросов	Параметры, этапы, ивременные рамки достижения поставленных задач	Ответственный(е) участник(и) программы
Способствование снижению уровня преступности	Вопросы общественной безопасности	R/ECAP Неравномерные потребности в жилье	<ol style="list-style-type: none"> Ежегодно вовлекать и совершенствовать программу команды поддержания порядка (community policing team, CPT) в местах HАCoLA. CPT встречаются ежеквартально и определяют потребности в области предупреждения преступности в жилых районах. 15 встреч будет проведено в ближайшие 5 лет. CPT проводят ежемесячную встречу Целевой Группы по двум районам обслуживания с соответствующим Менеджером территории для мониторинга прогресса в предупреждении преступности и решении проблем общественной безопасности. В ближайшие 5 лет будет проведено около 120 встреч. 	<p>HАCoLA</p> <p>Департамент Шерифа округа Лос-Анджелес (Los Angeles County Sheriff's Department)</p> <p>Департамент Полиции Лонг-Бич (The Long Beach Police Department)</p>
	Преступления, связанные с насилием и наркотиками, в социальном жилье	R/ECAP	<ol style="list-style-type: none"> Из года в год улучшать программы сокращения преступности и CPT. Проводить ежеквартальные встречи и докладывать статистические данные о поддержании безопасности жилых районов. В ближайшие 5 лет будет проведено около 15 встреч. 	HАCoLA
	В местах проживания национальных меньшинств и малообеспеченных, уровни преступности и насилия более высокие	Сегрегация Неравный доступ к возможностям	<ol style="list-style-type: none"> Ежегодно предоставлять обучение и/или техническую помощь правоохранительным органам, департаментам округа и/или города, а также другим органам власти, ответственным за жилье. 	HАCoLA
	Преступная деятельность на объектах социального жилья	R/ECAPS Неравный доступ к возможностям	<ol style="list-style-type: none"> Ежегодно совершенствовать меры по Предупреждению преступности посредством проектирования окружающей среды (Crime Prevention Through Environmental Design, CPTED), действующие в настоящее время в HАCoLA, включая дополнительную установку систем видеонаблюдения. Созывать ежеквартальные встречи с персоналом CPT и CPTED для мониторинга прогресса и ежеквартальных отчетов о достижениях. В ближайшие 5 лет будет проведено около 15 встреч. Ежегодно улучшать меры безопасности по мере необходимости на объектах социального жилья, включая 	HАCoLA

			4. установку дополнительных систем видеонаблюдения и СРТ. 4. Ежегодно пересматривать контракты по безопасности.	
	Преступления несовершеннолетних	R/ECAP Сегрегация	1. Ежегодно улучшать и продолжать деятельность в соответствии с Законом о предупреждении преступности среди несовершеннолетних (JJCPA). 2. Ежеквартально созывать встречи для мониторинга прогресса и отчетов о достижениях. В ближайшие 5 лет будет проведено около 15 встреч.	HACoLA
<p>Обсуждение: Данные Опроса о справедливом жилье показали, что существует существенное различие в уровне того, насколько безопасно чувствуют себя жители R/ECAP в своих районах по сравнению с городским округом в целом. Деятельность в области общественной безопасности и борьбы с преступностью очень необходима людям, как отмечалось на нескольких общественных собраниях, особенно на тех, которые проводились в районах R/ECAP, а также судя по статистике преступлений, предоставленной шерифом округа Лос-Анджелес и данным HUD. Дополнительные исследования указывают на тревожное присутствие преступлений на почве ненависти в округе Лос-Анджелес. Многие люди хотели знать, где был шериф во время общественных собраний, желая, чтобы их голоса были услышаны именно им. Стенограммы тех собраний были подготовлены и переданы шерифу. Люди также высказали мнение о том, что в прошлом мало что было сделано для решения их проблем.</p> <p>Поставленная цель снизить уровень преступности, направлена на устранение различий в доступе к возможностям в R/ECAP. Благодаря действиям в соответствии с данной целью, HACoLA будет стремиться сократить неравенство в доступе к возможностям посредством повышения вовлечения населения районов, продолжения программ предупреждения преступности, технической помощи и мониторинга. Эти усилия являются частью усилий HACoLA по повышению доступа к благополучным районам.</p>				

Цель стратегии справедливого решения жилищных вопросов	Препятствия и факторы, способствующие возникновению проблем со справедливым решением жилищных вопросов	Проблема справедливого решения жилищных вопросов	Параметры, этапы, временные рамки достижения поставленных задач	Ответственный(е) участник(и) программы
Улучшение доступного жилья и поддерживающие услуги для людей с ограниченными возможностями	Недостаточная независимость пожилых людей или семей с ограниченными возможностями	Неравный доступ к возможностям Неравномерные потребности в жилье	<ol style="list-style-type: none"> 1. Ежегодно подавать заявки на получение дополнительных грантов Возможностей и Самодостаточности Жителей (Resident Opportunity and Self Sufficiency) (ROSS). 2. Внедрить программу проживания с предоставлением помощи (assisted living waiver program, ALWP), насколько позволяет государственное финансирование, в дополнительных местах проживания пожилых людей. В настоящее время ALWP реализованы на жилищных объектах South Bay Gardens, Orchard Arms, и Lancaster Homes. Ежегодно отслеживать прогресс и предоставлять отчеты. 3. Предоставлять разумное размещение/разумные перепланировки посредством процедур запроса Разумного размещения/разумных перепланировок HACoLA. Ежегодно отслеживать прогресс и предоставлять отчеты. 4. Обеспечить полное соответствие финансируемых проектов федеральным требованиям и требованиям штатов по справедливому жилью. 5. Ежегодно проводить семинары по мобильности с различными агентствами-партнерами для жителей (например, предотвращение падений, системы сигнализации). Вести учет семинаров. 6. Ежегодно улучшать осуществление текущего обзора и утверждения практик разумного размещения и отслеживать все запросы по ADA. 	HACoLA

Улучшение доступного жилья и поддерживающие услуги для людей с ограниченными возможностями (продолжение)	Недостаток доступного жилья разных размеров	Неравный доступ к возможностям	1. Содействовать перепланировке минимум 1300 единиц в год для включения дополнительных возможностей доступности существующих доступных единиц в диапазон размеров для лиц с ограниченными возможностями ежегодно, насколько позволяет финансирование. Мероприятия по конверсии/ремонту запланированы для как минимум 6500 жилищных единиц в течение следующих 5 лет. Ежегодно отслеживать прогресс и предоставлять отчеты. Доступные единицы соответствуют требованиям Раздела 504 и ADA для проектирования доступного жилья, а также требованиям федерального Закона о справедливом решении жилищных вопросов, если применимо.	HACoLA
	Люди с ограниченными возможностями становятся бездомными	Неравный доступ к возможностям Неравномерные потребности в жилье	1. Ежегодно сотрудничать с другими учреждениями округа для идентификации жилья до того, как житель или заявитель станет бездомным, и направлять к ним жителей.	HACoLA
	Барьеры для мобильности	Сегрегация Неравный доступ к возможностям	1. Ежегодно использовать Зеленую оценку физических потребностей (Green Physical Needs Assessment, GPNA), для преодоления барьеров для мобильности, насколько позволяет финансирование.	HACoLA
	Отсутствие психиатрических услуг для детей школьного возраста, проживающих в социальном жилье	Неравный доступ к возможностям	1. Подключать жителей к ресурсам, включая услуги по управлению делами Департамента психического здоровья (Department of Mental Health) и управляющих случаями HACoLA на местах. Ежегодно предоставлять услуги 100 жителям.	HACoLA Департамент психического здоровья (Department of Mental Health) округа Лос-Анджелес
	Доступ к транспорту	Сегрегация Неравный доступ к возможностям Неравномерные потребности в жилье	1. Предоставлять транспорт для собраний Консультативного совета жителей (Resident Advisory Board, RAB), полевых поездок и других мероприятий, насколько позволяет финансирование. 2. HACoLA будет информировать жителей о ресурсах и вариантах транспортировки на веб-сайте HACoLA и в новостном бюллетене LINK. Информация будет обновляться ежегодно по мере необходимости.	HACoLA
<p>Обсуждение: Данные Опроса о справедливом жилье, данные Центра по правам людей с ограниченными возможностями (Disability Rights Center), а также местные данные указывают на отсутствие вариантов жилья и поддерживающих услуг для людей с ограниченными возможностями. Предоставление жилья и связанных с жильем услуг лицам с ограниченными возможностями является важной проблемой, как сообщается в отчете Инициативной группы по доступности и ограниченным возможностям, а также согласно информации, полученной в ходе общественных собраний и собраний Консультативных советов жильцов. Количество доступных единиц жилья является недостаточным, согласно данным общественности, HUD, а также местным данным, и CDC, и HACoLA будут выделять дополнительные ресурсы на эту потребность.</p> <p>Показатели и этапы, представленные для улучшения доступного жилья и вспомогательных услуг, направлены на сокращение диспропорций в доступе к возможностям и жилищной дискриминации для лиц с ограниченными возможностями. Посредством создания дополнительных вариантов жилья и подключения к новым и существующим услугам, HACoLA увеличит доступ к возможностям и уменьшит неравенство в доступе к услугам.</p>				

Цель стратегии справедливого решения жилищных вопросов	Препятствия и факторы, способствующие возникновению проблем со справедливым решением жилищных вопросов	Проблема справедливого решения жилищных вопросов	Параметры, этапы, и временные рамки достижения поставленных задач	Ответственный(е) Участник(и) Программы
Создание жизнеспособных районов	Доступный интернет	Неравный доступ к возможностям	<ol style="list-style-type: none"> 1. Ежегодно расширять доступ к кабелю/интернету для мест жилищной застройки, насколько позволяет финансирование. В настоящее время Жилищное управление имеет доступ к кабелю/интернету в трех (3) жилых комплексах: Carmelitos, Whittier Manor и Herbert. 2. Ежегодно улучшать и продолжать предоставлять доступ к компьютерам/интернету в крупнейших местах HACoLA в Центрах семейного обучения (Family Learning Centers) в Nueva Maravilla, Harbor Hills и Carmelitos. 3. При предоставлении проектного ваучерного финансирования застройщикам, которые строят или восстанавливают доступное жилье, продолжать требовать ежегодно, как предписано Федеральной комиссией по связи и Департаментом жилищного строительства и городского развития США, широкополосную инфраструктуру, которая позволяет жителям приобретать недорогие интернет-услуги. 	HACoLA
<p>Обсуждение: Доступ к интернету ограничен для семей с низким доходом, что приводит к неравному доступу к возможностям в области образования и трудоустройства. Многие желают улучшить существующие районы, а также создать новые жизнеспособные районы на территории округа Лос-Анджелес. Сложность этого задания частично объясняется недостатком инвестиций по Закону о реинвестировании в районах с более низким доходом (согласно анализу данных CRA), а также недостатком ипотечного кредитования в районах с более низким доходом и с расовыми и этническими меньшинствами (согласно анализу данных HMDA). Кроме того, районы R/ESAP получают меньше государственных инвестиций в такие объекты, как общественные парки, центры отдыха и другие общественные объекты, о чем свидетельствует информация полученная от общественности в Анализе препятствий.</p>				

Цель стратегии справедливого решения жилищных вопросов	Препятствия и факторы, способствующие возникновению проблем со справедливым решением жилищных вопросов	Проблема справедливого решения жилищных вопросов	Параметры, этапы, ивременные рамки достижения поставленных задач	Ответственный(е) участник(и) программы
Содействие улучшению состояния здоровья жителей	Промышленная деятельность, не соответствующая медико-санитарным нормам Загрязнение в окрестностях Незаконный сброс Близость к экологическим опасностям, особенно в районах, где проживают представители разных рас	R/ECAP Неравный доступ к возможностям	1. Содействовать процессу экологической экспертизы и соблюдения государственных требований и процедур. 2. Направлять жителей в ответственные органы, если требуется, и, при необходимости, предоставлять информацию на веб-сайте HACoLA.	HACoLA
	Недостаточность продуктов питания Доступ к здоровым и питательным опциям по продуктам питания	R/ECAP Неравный доступ к возможностям	1. Ежегодно продвигать доступ к программам продовольственной помощи, таким как CalFresh и Women, Infants, and Children (WIC) через Информационный бюллетень HACoLA LINK и на веб-сайте HACoLA. 2. Ежегодно улучшать программу Growingexperience, чтобы обеспечивать свежими продуктами по низким ценам жителей и местное население Long Beach.	HACoLA
	Улучшение необходимых жизненных навыков (например, домоводство, здоровое питание, управление финансами)	Неравный доступ к возможностям	1. Предоставлять обучающие семинары для жителей через партнерские отношения с внешними агентствами по жизненным навыкам на ежеквартальных собраниях Форума совета жильцов и/или на встречах резидентов на местах. В ближайшие 5 лет будет проведено около 8 учебных семинаров.	HACoLA
	Повышать качество воздуха в местах жилищной застройки	R/ECAP Неравный доступ к возможностям	1. Принудительно осуществлять политику о запрете курения во всех застройках (за исключением South Bay Gardens, где курение разрешено в указанной открытой зоне, которая находится на расстоянии не менее 25 футов от здания Жилищного управления и которая четко обозначена как «Место для курения»). Обеспечивать, чтобы все жители, гости, посетители, продавцы, подрядчики и персонал выполняли это требование. Внедренная политика о запрете курения действует с 1 июля 2014 года.	HACoLA
<p>Обсуждение: Районы R/ECAP по всей области обслуживания округа Лос-Анджелеса обычно имеют серьезные проблемы с общественным здравоохранением. Независимо от того, связано ли это с загрязнением, токсичными выбросами или другими экологическими опасностями, важно информировать наших жильцов о рисках такого воздействия. Эти воздействия были выявлены в результате обширных исследований HUD и местных данных, касающихся здоровья жильцов, которые более подробно рассматриваются в Разделе IV. Кроме того, мы должны признать нашу прошлую роль посредством планирования и зонирования, которые, возможно, способствовали этой проблеме. Соответственно, нам необходимо проанализировать проблемы местного планирования и зонирования для тех районов, которые находятся в R/ECAP или рядом с ними. Кроме того, чтобы облегчить доступ к опциям здоровых продуктов питания, мы должны взять на себя инициативу и провести разьяснительную работу для жителей, решить проблему наших продуктовых пустынь и улучшить доступ к здоровой пище.</p> <p>Действия HACOLA по устранению этих факторов направлены на ликвидацию неравенства в доступе к возможностям и оказывают воздействие на R/ECAP. С помощью использования экологической экспертизы, повышения доступа к продуктовым опциям, обучению и принудительному обеспечению соблюдения, HACOLA будет способствовать расширению доступа к благополучным районам и уменьшению неравенства в доступе к возможностям.</p>				

Цель стратегии справедливого решения жилищных вопросов	Препятствия и факторы, способствующие возникновению проблем со справедливым решением жилищных вопросов	Проблема справедливого решения жилищных вопросов	Параметры, этапы, и временные рамки достижения поставленных задач	Ответственный(е) Участник(и) Программы
Содействие более дешевому и доступному жилью	Отсутствующий/плохой арендодатель	Неравный доступ к возможностям Неравномерные потребности в жилье	<ol style="list-style-type: none"> 1. Продолжать разъяснительную работу и проводить семинары-практикумы по обучению собственников ежегодно в отношении субсидируемых программ аренды, а также законодательства Калифорнии по отношениям арендатор-арендодатель. 2. Продолжать принудительно обеспечивать исполнение правил HUD в отношении пригодности владельца, ежегодно. 	HACoLA
	Недостаток возможностей для жителей получить жилье в районах с более высокими возможностями	R/ECAP Неравный доступ к возможностям Неравномерные потребности в жилье	<ol style="list-style-type: none"> 1. Улучшать и продолжать программы услуг жителям для всех жителей, в том числе специализированные программы для молодежи, ежегодно. 2. Ежегодно предоставлять стипендии для колледжей через Фонд развития общин (Community Development Foundation, CDF). 	HACoLA
	Увеличение местных инвестиций	Неравный доступ к возможностям	<ol style="list-style-type: none"> 1. Сохранять социальное жилье, посредством ежегодного выполнения рекомендаций GPNA, насколько позволяет финансирование. 2. Ежегодно обращаться к имеющимся возможностям финансирования для ваучеров дополнительной помощи по арендной плате, и исследовать способы увеличения возможностей по жилью для целевых групп населения (например, бездомные, семьи с особыми потребностями). 	HACoLA
<p>Обсуждение: Спрос на более дешевое и доступное жилье исходит из многих секторов по всей области обслуживания округа Лос-Анджелес, что подтверждается общественным мнением полученным для Анализа препятствий, а также анализом HUD и местных данных. Независимо от того, являются ли люди лицами с ограниченными возможностями, пожилыми людьми, транссексуалами, гендерно небинарными людьми, гендерно неконформными людьми, или от того, являются ли общины расовыми и этническими общинами, у округа должно быть дополнительное дешевое и доступное жилье. В процессе принятия инвестиционных решений следует уделять внимание местонахождению строительства этих новых жилых единиц или ремонтируемого жилья. Новое строительство должно быть направлено на районы с более высокими возможностями, с выборочным ремонтом в районах R/ECAP.</p> <p>Усилия HACoLA по продвижению дешевого и доступного жилья направлены на смягчение воздействия способствующих факторов для содействия решению проблем справедливого жилья, стоящих перед городским округом. Эти усилия, включая сохранение жилья, перепланировку единиц, а также образование и разъяснительная работа, направлены на сокращение неравенства в доступе к возможностям, неравномерных потребностей в жилье и R/ECAP.</p>				

Цель стратегии справедливого решения жилищных вопросов	Препятствия и факторы, способствующие возникновению проблем со справедливым решением жилищных вопросов	Проблема справедливого решения жилищных вопросов	Параметры, этапы, и временные рамки достижения поставленных задач	Ответственный(е) участник(и) программы
Содействие пониманию и знанию законодательства о справедливом решении жилищных вопросов и правах лиц с ограниченными возможностями (ADA)	Недостаток знаний о справедливом решении жилищных вопросов, Разделе 504 и законодательстве ADA Несогласованность при предоставлении людям с ограниченными возможностями подходящих жилищных ресурсов	Неравный доступ к возможностям	<ol style="list-style-type: none"> 1. Ежегодно проводить обучение по ADA и по Справедливому решению жилищных вопросов для всех новых сотрудников. Обучение будет включать информацию о FHA, Разделе 504, Части II ADA и Законе Калифорнии о запрещении дискриминации при найме на работу и продаже или аренде жилья (California Fair Employment and Housing Act, FEHA). 2. HACoLA ежегодно предоставляет семьям с ограниченными возможностями, и которым требуется специальный доступ, приоритет в отношении незанятых доступных единиц. HACoLA предлагает вакантную доступную единицу сначала существующим единицам, а затем имеющим право и отвечающим требованиям заявителя, которым требуются специальные функции вакантной единицы. 3. HACoLA будет ежегодно предоставлять всем заявителям и жителям Информационную форму «Процедура жилищного управления по запросу разумных условий проживания и/или разумной перепланировки» в соответствии с FHA, на веб-сайте HACoLA и в пакете заявки. 4. Ежегодно обновлять список доступных единиц социального жилья и доступных функций, имеющихся на каждой жилищной застройке, на веб-сайте HACoLA. 5. HACoLA продолжит ежегодно требовать подписание Формы Отказа от каждого жильца, размещенного в единице с доступными функциями, когда жильцу не требуется единица с такими функциями. В соответствии с этим отказом, единица с доступными функциями может быть назначена жильцу или заявителю с ограниченными возможностями, при возникновении необходимости. 	HACoLA
	Дискриминация на рынках частного доступного арендуемого жилья	Сегрегация R/ECAP Неравный доступ к возможностям Неравномерные потребности в жилье	<ol style="list-style-type: none"> 1. Для участников Раздела 8, продолжать давать консультации по мобильности на ежемесячных ваучерных брифинговых сессиях. 2. Для участников Раздела 8, продолжать предоставлять доступ к улучшенным Ресурсам навигации по жилью ежегодно. 3. Продолжать ежегодно представлять и просматривать информацию на веб-сайте Жилищного управления и на брифинговых сессиях относительно отчетов о жилищной дискриминации. 	HACoLA
<p>Обсуждение: Как и в предыдущем Анализе препятствий для выбора справедливого жилья, область обслуживания округа Лос-Анджелес по-прежнему сталкивается с проблемами в сфере предоставления справедливого жилья. Одной из самых тревожных является сохранение дискриминационных действий на рынке, прежде всего со стороны частных владельцев недвижимости и кредиторов (о чем свидетельствует информация, полученная в результате Опроса жильцов о справедливом решении жилищных вопросов 2017 года). Еще больше усложняет ситуацию недостаток знаний и понимания законодательства о справедливом решении жилищных вопросов и ADA со стороны как потребителей, так и поставщиков жилья. Информированность и понимание справедливого решения жилищных вопросов имеет решающее значение для обеспечения того, чтобы домашние хозяйства могли иметь более справедливый доступ к жилью и услугам. Эти усилия по устранению дискриминации и недостатка знаний и ресурсов объединены для сокращения разрыва в доступе к возможностям и неравным жилищным потребностям.</p>				

Цель стратегии справедливого решения жилищных вопросов	Препятствия и факторы, способствующие возникновению проблем со справедливым решением жилищных вопросов	Проблема справедливого решения жилищных вопросов	Параметры, этапы, ивременные рамки достижения поставленных задач	Ответственный(е) участник(и) программы
Улучшение возможностей трудоустройства	Различия в готовности к работе и образовательных достижениях	R/ECAP Неравный доступ к возможностям	1. Проводить подготовку по готовности к работе для 50 жителей социальных жилых объектов ежегодно. Сотрудничать со Службами по трудовым ресурсам, пожилым людям и общественны службам (Workforce Development, Aging, and Community Services, WDACS) для улучшения совместной работы в рамках существующих программ, а также разрабатывать новые инициативы по готовности жителей и возможностям трудоустройства.	HACoLA WDACS
<p>Обсуждение: Одним из ключевых моментов для расширения прав и возможностей является способность обеспечивать себе оплачиваемую работу, особенно с разумной и достаточной для жизни заработной платой. CDC и HACoLA стремятся помочь домашним хозяйствам в области обслуживания округа Лос-Анджелес с получением такого типа возможности, путем профессиональной подготовки, переподготовки, найма и удержания работы. Данные и карты HUD, показывающие Индекс найма на рынке труда (Labor Market Engagement Index), показывают области для улучшения найма рабочей силы для районов с низким доходом и R/ECAP (более подробно см. в Разделе IV данного отчета). Улучшение возможностей трудоустройства поможет бороться с неравенством в готовности к работе и образовательными достижениями. Эти усилия направлены на устранение различий в возможностях в R/ECAP и для домохозяйств с низким доходом.</p>				

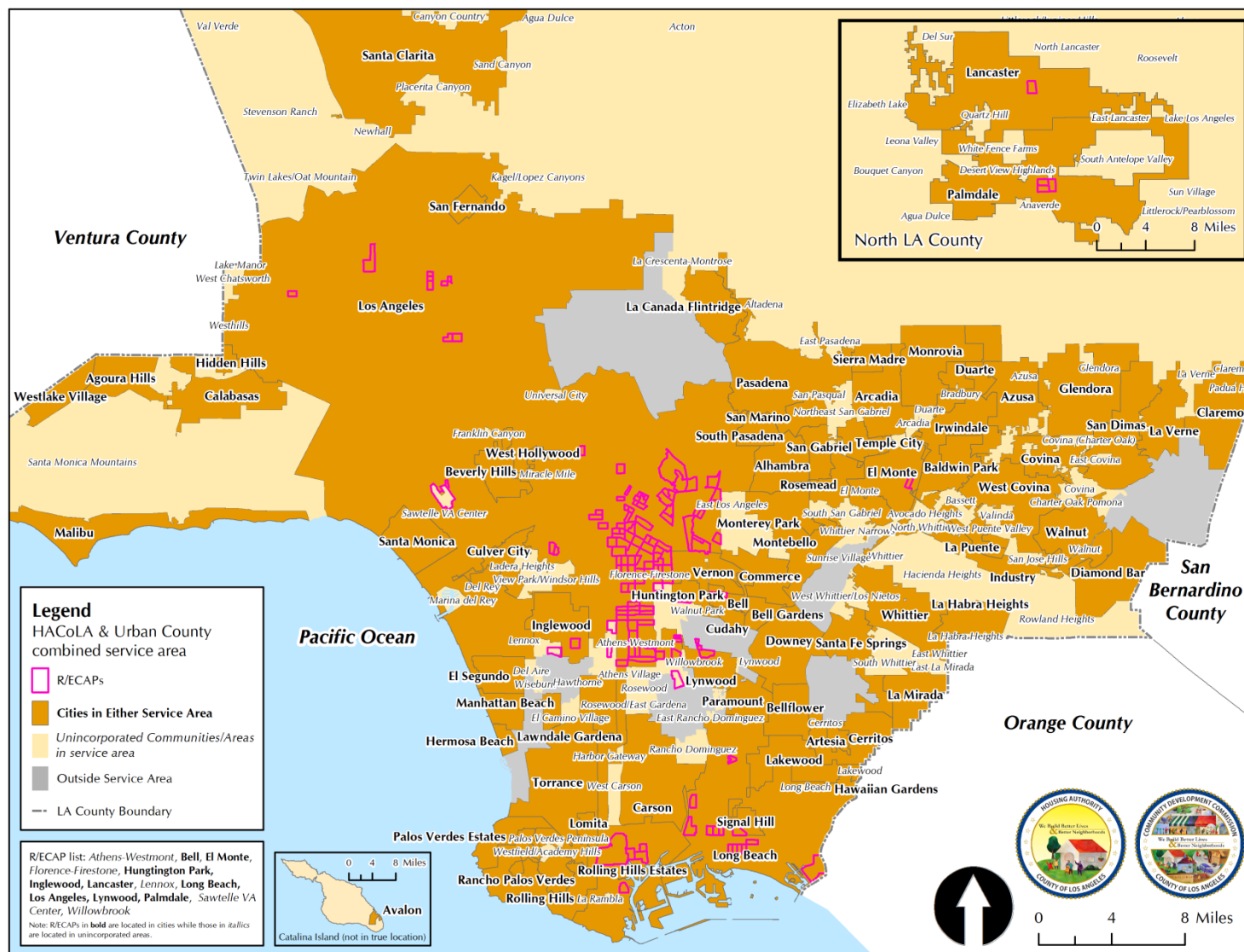
Цель стратегии справедливого решения жилищных вопросов	Препятствия и факторы, способствующие возникновению проблем со справедливым решением жилищных вопросов	Проблема справедливого решения жилищных вопросов	Параметры, этапы, ивременные рамки достижения поставленных задач	Ответственный(е) участник(и) программы
Содействие доступу к хорошим школам	Увеличение местных инвестиции	Неравный доступ к возможностям	<ol style="list-style-type: none"> 1. Продолжать и улучшать программы услуг для всех жителей, включая специализированные программы для молодежи, ежегодно. 2. Предоставлять стипендии для колледжей через CDF, ежегодно. 3. Предоставлять компьютерные классы/лаборатории, программы послешкольного обучения для молодежи, семинары по финансовой грамотности и по питанию, а также мероприятия по улучшению жизни в Семейных центрах обучения (Family Learning Centers, FLC) HACoLA, ежегодно. 4. Продолжать ежегодно созывать Reality Check Conference, где молодежи HACoLA предоставляются стипендии, образовательные семинары для развития навыков, чтобы помочь им в достижении их целей. 	HACoLA
	Наличие стипендий	Неравный доступ к возможностям	<ol style="list-style-type: none"> 1. Продолжать предоставлять стипендии жителям, насколько позволяет финансирование, через CDF, ежегодно. 	HACoLA
<p>Обсуждение: Ключевой проблемой для обеспечения доступа будущих поколений к большим экономическим возможностям является доступ к хорошему образованию. Во многих частях района обслуживания округа Лос-Анджелес это остается проблемой. Однако, как отмечалось выше, по-прежнему предстоит решить несколько вопросов, касающихся существенных трудных моментов в районах, где проживают представители разных расовых групп, а также в районах с более низким доходом. Данные и карты, предоставленные HUD, показывают, что Индекс успешности школ низок в районах с низким доходом и R/ECAP (подробности см. в Разделе IV данного отчета). Содействие доступу к хорошим школам поможет смягчить недостаточность стипендий и увеличить размер местных инвестиций. Кульминацией этих усилий является сокращение неравенства в доступе к возможностям для соответствующих домохозяйств и создание большего равенства в доступе к хорошим школам.</p>				

Цель стратегии справедливого решения жилищных вопросов	Препятствия и факторы, способствующие возникновению проблем со справедливым решением жилищных вопросов	Проблема справедливого решения жилищных вопросов	Параметры, этапы, ивременные рамки достижения поставленных задач	Ответственный(е) участник(и) программы
<p>Продвижение объектов и услуг для бездомных</p>	<p>Улучшать программы помощи населению, находящемуся под риском стать бездомными</p>	<p>R/ESAP Неравный доступ к возможностям Неравномерные потребности в жилье</p>	<ol style="list-style-type: none"> 1. Продолжать получать направления ежегодно от Ассоциации помощи бездомным города Лос-Анджелес(Los Angeles Homeless Services Authority, LAHSA) для размещения бездомных семей и управлять делами о этих семьях, чтобы они оставались размещенными. 2. Насколько позволяют финансирование и требования регулирующих органов, продолжать ежегодно привлекать, через конкурсное Уведомление о доступности финансирования и Проектные ваучеры застройщиков, которые нацелены на строительство доступного жилья для размещения групп населения с особыми потребностями, под риском стать бездомными и/или бездомных. 3. Включать в соглашения о финансировании NOFA требования, что проекты должны включать утвердительный маркетинг, отбор арендаторов и практики разумного размещения/разумной перепланировки, которые полностью соответствуют Разделу 504, Части II ADA, FHA и FEHA. 4. Считать приоритетным быстрое переселение и предоставлять вспомогательные услуги ежегодно через LAHSA, в координации с CDC и HACO LA. 5. Ежегодно использовать Финансирование Мер Н (Measure H Funding), а также продолжать оценивать и расширять Программу поощрения бездомных (Homeless Incentive Program), чтобы побудить арендодателей сдавать в аренду имеющиеся единицы арендного жилья бездомным и бездомным ветеранам. 	<p>HACO LA LAHSA</p>
<p>Обсуждение: Число бездомных людей в области обслуживания округа Лос-Анджелес на протяжении нескольких лет продолжает расти, это было предметом обсуждения в процессе сбора информации для Анализа препятствий. Это серьезная проблема, по причине требуемых услуг и жилья для данной подгруппы. Тем не менее, LAHSA обладает потенциалом и возможностями для решения этих проблем. CDC и HACO LA обязались сотрудничать с LAHSA для обеспечения того, чтобы с данными группами населения работали последовательно и постоянно.</p> <p>Продвижение объектов и услуг для бездомных - это усилия, направленные на борьбу с продолжающимся ростом бездомности и удовлетворение потребностей домашних хозяйств, находящихся под риском. Эта цель направлена на устранение неравных потребностей в жилье и неравного доступа к возможностям.</p>				

Цель стратегии справедливого решения жилищных вопросов	Препятствия и факторы, способствующие возникновению проблем со справедливым решением жилищных вопросов	Проблема справедливого решения жилищных вопросов	Параметры, этапы, ивременные рамки достижения поставленных задач	Ответственный(е) участник(и) программы
Улучшение транзитных услуг	Доступ к транспорту	Неравный доступ к возможностям	<ol style="list-style-type: none"> 1. Предоставлять транспорт для собраний, полевых поездок и других мероприятий Консультативного совета жителей (Resident Advisory Board, RAB), насколько позволяет финансирование. 2. HАСоLА будет информировать жителей о ресурсах и вариантах транспортировки на веб-сайте HАСоLА и в новостном бюллетене LINK. Информация будет обновляться ежегодно по мере необходимости. 3. Предоставлять бездомным семьям ваучер на транзитные услуги для нахождения имеющихся единиц. 	HАСоLА
<p>Обсуждение: Улучшение опыта общественных поездок является еще одним ключевым аспектом для членов домохозяйств, в частности тех, которые проживают в R/ESAP, для обеспечения улучшенного общественного транспорта и возможностей получения работы. Процесс получения информации от общественности имел важное значение в понимании важности этой цели, а анализ данных HUD и местных данных подтверждает это.</p> <p>Улучшение транзитных услуг посредством расширения доступа к информации - это попытка смягчить воздействие несправедливого доступа к перевозкам для родителей и детей, и недостатка автобусных проездных билетов. Как видно из таблиц Способствующих факторов (Contributing Factors), у тех, кто пользуется услугами автобусов, мало других вариантов - это в основном домохозяйства с низким доходом. Расширение доступа к транзитным услугам уменьшит неравенство в доступе к возможностям для домохозяйств с низким доходом.</p>				

Цель стратегии справедливого решения жилищных вопросов	Препятствия и факторы, способствующие возникновению проблем со справедливым решением жилищных вопросов	Проблема справедливого решения жилищных вопросов	Параметры, этапы, ивременные рамки достижения поставленных задач	Ответственный(е) участник(и) программы
Другие цели справедливого жилья	Недостаток ресурсов и услуг для работающих семей (например, помощь в поиске жилья для меньшинств)	Неравный доступ к возможностям	<ol style="list-style-type: none"> 1. Улучшать и продолжать программы для всех жителей, в том числе специализированные программы для молодежи, ежегодно. 2. Предоставлять информацию о Ресурсном центре округа Лос-Анджелес (Los Angeles County Resource Center) через веб-сайт HACoLA. 3. Продолжать предоставлять стипендии для колледжей через CDF, насколько позволяет финансирование, ежегодно. 4. Предоставлять компьютерные классы/лаборатории, программы послешкольного обучения для молодежи, семинары по финансовой грамотности и по питанию, а также мероприятия по улучшению жизни в Семейных центрах обучения (Family Learning Centers) (FLC) HACoLA. HACoLA будет предоставлять услуги примерно 200 жителям ежегодно. 5. Ежегодно проводить разъяснительную работу с родителями с ограниченным владением английским языком и доступом к компьютерам. 	HACoLA
	Доступный уход за детьми	Неравный доступ к возможностям	<ol style="list-style-type: none"> 1. Продолжать ежегодно направлять жителей в центры по уходу за детьми, которые предоставляют услуги семьям с низким доходом. В HACoLA есть центры по уходу за детьми в Harbor Hills, Nueva Magavilla, а также внешние центры по уходу за детьми через программу Long Head Head Start и в Bright Futures Child Development Center в Южном Лос-Анджелесе. 	HACoLA
<p>Обсуждение: Существует еще несколько других предметов беспокойства, которые мы должны учитывать при оценке проблем справедливого решения жилищных вопросов в области обслуживания округа Лос-Анджелес, выявленных в процессе вовлечения общественности, анализа данных HUD и местных данных. Несмотря на то, что они не подходят под приведенные здесь категории, это никоим образом не уменьшает их огромное значение для содействия экономической жизнеспособности округа.</p> <p>Эти другие цели справедливого жилья представляют возможности для HACoLA по устранению неравенства в доступе к возможностям.</p>				

Карта I.2
Область обслуживания округа Лос-Анджелес



Data Sources: County of Los Angeles, Census Tigerline, Esri

ЦЕЛЬ И ПРОЦЕСС

Правило AFFH требует планирования справедливого жилья и описывает требуемые элементы процесса планирования справедливого жилья. Первым шагом в процессе планирования является завершение анализа справедливого решения жилищных вопросов, требуемого Анализом препятствий. Это правило устанавливает конкретные требования, которые участники программы должны соблюдать для разработки и подачи Анализа препятствий, а также для включения и внедрения этого Анализа препятствий в последующие Консолидированные планы и планы управления социальным жильем (Public Housing Agency, PHA). Этот процесс призван помочь связать жилищную политику, политику развития сообщества и инвестиционное планирование с сознательными действиями, которые утвердительно содействуют справедливому решению жилищных вопросов.²⁷

Новый подход, установленный этим правилом, предназначен для улучшения процессов планирования справедливого решения жилищных вопросов участниками программы, посредством предоставления данных большей ясности шагам, которые должны предпринять участники программы для оценки проблем, способствующих факторов справедливого жилья, определения приоритетов справедливого жилья и целей их достижения, а также, в конечном счете, проведения содержательных действий для утвердительно содействия справедливому жилью. Целью правила AFFH является обеспечение того, чтобы штаты и островные территории, местные сообщества и PHA понимали свои обязанности в области планирования справедливого жилья. Поскольку HUD работает над содействием эффективному планированию справедливого жилья, постановке целей, стратегиям действия, он признает, что люди, которые больше всего знакомы с проблемами справедливого жилья в городах, округах и штатах, — это люди, которые там живут и сталкиваются с этими проблемами ежедневно.

Местные органы власти, PHA, штаты и островные территории должны быть вовлечены в планирование справедливого жилья, чтобы обеспечить доведение до конца выполнения обязательств по утвердительно содействию политике Закона о справедливом решении жилищных вопросов. Эта политика включает политику обеспечения того, чтобы лица не отказывались в равных возможностях относительно жилья из-за их расы,

²⁷ <https://www.hudexchange.info/resources/documents/AFFH-Rule-Guidebook.pdf>

цветакожи, национального происхождения, религии, ограниченных возможностей, пола и семейного положения.

Он также включает политику преодоления шаблонов сегрегации и отказав доступеквозможностям, которые являются частью истории этой страны. Чтобы быть эффективным, планирование справедливого жилья должно решать сложные проблемы.

Планирование справедливого жилья является на сообществом в целом, поэтому все люди в сообществе должны иметь возможность быть за столом переговоров и участвовать в принятии этих решений.

Согласно правилам AFFH, местные органы власти, РНА, штаты и островные территории несут ответственность за выявление характера и масштабов барьеров для справедливого решения жилищных вопросов и определение целей для того, что можно и нужно сделать для их решения. По этой причине правило AFFH делает участие сообщества важной частью развития. Анализ препятствий и последующее планирование, для содействия обеспечению целостности, в конечном счете, успеха усилий участников программы по утверждению справедливого решению жилищных вопросов. Другими словами, с учетом пересмотра со стороны HUD, органы местного самоуправления, РНА, штаты и островные территории будут определять проблемы справедливого жилья, затрагивающие их географическую область, разрабатывать планируемые решения и отвечать за решение этих проблем с использованием решений, которые они принимают.²⁸

Внедрение Инструмента оценки справедливости решения жилищных вопросов (Инструмента оценки) HUD требует, чтобы юрисдикции подавали свои Оценки справедливости решения жилищных вопросов через онлайн-интерфейс пользователя. Хотя данный документ не является частью такой подачи, Инструмент оценки предоставляет организационную схему этого документа.

Методология АП

Данный АП проводился путем оценки ряда количественных и качественных источников. Количественные источники, использовавшие анализ выборов справедливого жилья в округе Лос-Анджелес, включали:

- Социально-экономические и жилищные данные Бюро переписи населения США, такие как Перепись 2010 года и Опрос американских общин 2011-2015 годов;
- Базу данных HUD AFFH 2017, которая включает данные РНА, информацию о лицах с ограниченными возможностями, и географическое распределение;
- Данные по жилищным жалобам от HUD;

²⁸Руководство по Правилу Утвердительного Содействия Справедливому Жилью, Версия 1, от 31 декабря 2015 года, Департамент Жилья и Городского Развития США, предисловие.

- Данные заявок на получение ипотечных кредитов согласно Закону о раскрытии информации об ипотеке жилья;
- Кредиты для малого бизнеса по Закону о реинвестировании в сообщество;
- Квартальные данные отчета о ходе работы от Центра по жилищным правам; а также
- Разнообразные местные данные.

Качественные исследования включали оценку соответствующих существующих исследований справедливого жилья и судебных дел по справедливому жилью. Кроме того, это исследование включало оценку информации, собранной из многих источников получения информации от общественности для настоящего ОП, включая Опрос о справедливом решении жилищных вопросов 2017 года, ряд форумов о справедливом решении жилищных вопросов, семинаров и презентаций, общественных слушаний и соответствующих обзорных семинаров.

В результате детального демографического, экономического и жилищного анализа, наряду с целым рядом мероприятий, направленных на содействие вовлечению и получение обратной связи от общественности, участники программы определили ряд проблем справедливого жилья и факторы, которые способствуют созданию или сохранению этих проблем. Проблемы, которые изучили сотрудничающие учреждения, связаны с расовой и этнически концентрированной бедностью, сегрегацией и интеграцией расовых и этнических меньшинств, неравными жилищными потребностями, местонахождением социального жилья и наличием единиц, неравенством в доступе к возможностям, ограниченными возможностями и доступом, а также принудительным осуществлением справедливого жилья, разъяснительной работой, потенциалом ресурсов.

Процесс разработки ОП завершится 45-дневным периодом публичного рассмотрения проекта ОП. Окончательный документ станет частью документов CDC и HACSOLA.

ОБЛАСТИ ВОЗМОЖНОСТЕЙ

В качестве руководства по оказанию помощи в инвестировании ресурсов в округе, исследовательская группа разработала единый составной индекс, представляющий рейтинг участков Переписи, который принимает во внимание переменные, связанные с образованием, рынками работы и труда, жильем, транспортом и здоровьем окружающей среды. Те области, которые получают высокий показатель индекса, представляют собой области с наибольшими возможностями. Это места, имеющие желательные атрибуты, такие как хорошие школы, наличие хорошо оплачиваемых рабочих мест и чистый воздух, среди прочих.

Области с низким индексом представляют собой области с низкими возможностями, это густо заселенные области R/ECAP. Индекс предназначен для лучшего понимания того, что представляет собой

«область возможностей» и что подразумевается под неравенством в возможностях.

Инвестиции могут быть либо на основе места, либо для повышения мобильности, но индекс возможностей помогает нам лучше оценивать справедливость, распределение, и доступ к возможностям для более широкого сообщества. При разработке этого индекса, в рамках методологии были включены данные, предоставленные HUD, а также местные данные.

Переменные в каждой из пяти категорий (Образование, Экономика, Жилье, Транспорт и Здоровье) получили равный вес.

Затем эти пять категорий были скомпилированы в одно значение индекса возможностей, взвешено таким образом: по 35 процентов - Образованию и Жилью, 15 процентов - Экономике, 10 процентов - Транспорту, и 5 процентов - Здоровью. Таблица I.4 ниже показаны факторы, включенные в создание этого индекса.

Таблица I.7
Факторы, учитываемые в областях возможностей

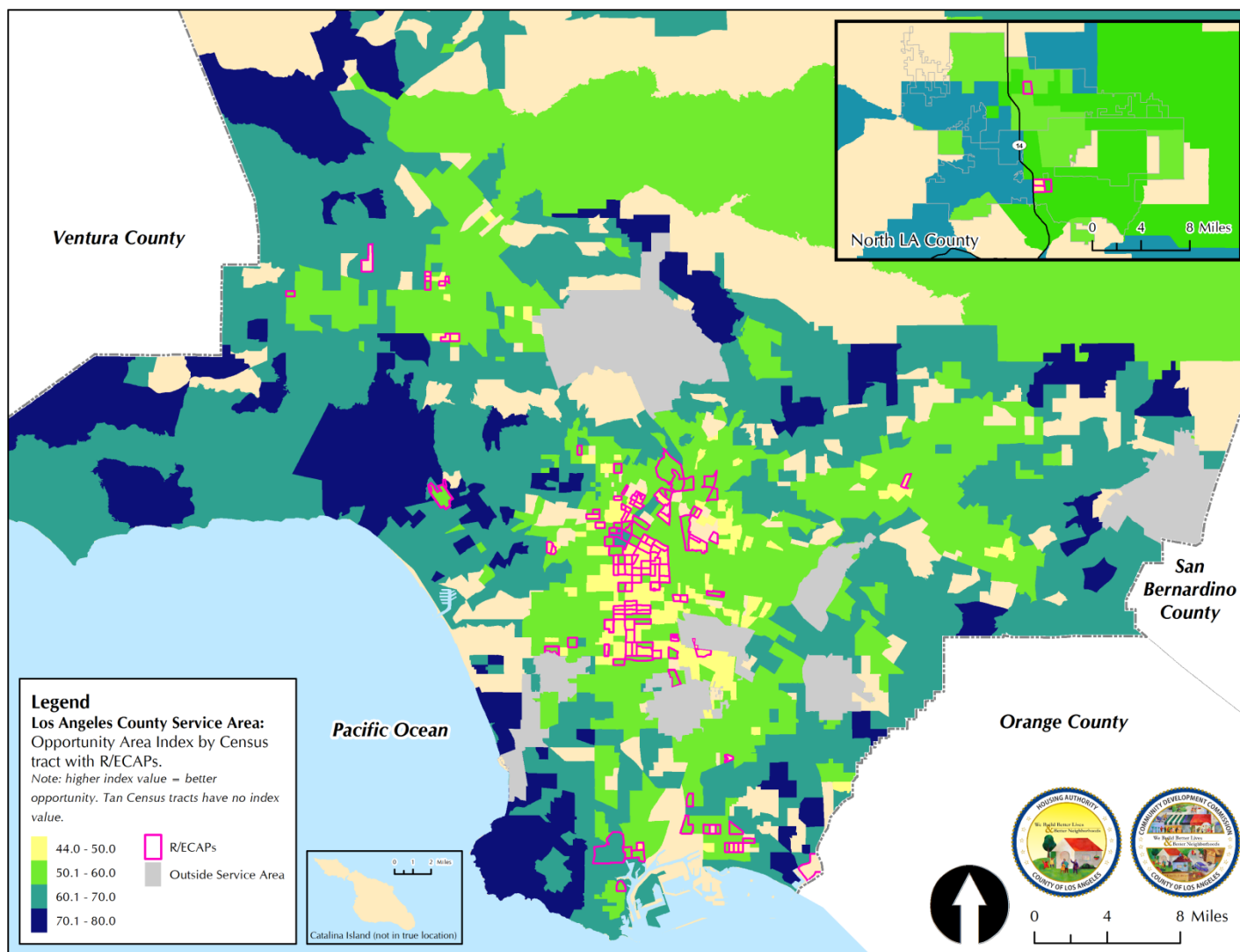
Данные HUD, баз данных переписи, местные данные

Образование	Экономика	Жилье	Транспорт	Здоровье
Индекс успешности школ	Индекс близости к работе	Процент занятых жилищных единиц	Индекс транзитных поездок	Индекс состояния окружающей среды
Процент лиц, принятых в школы	Индекс найма на рынке труда	Процент отсутствия бремени затрат	Индекс низких транспортных затрат	
Процент лиц, получивших среднее образование	Уровень занятости	Процент отсутствия перенаселения	Процент лиц, ходящих на работу пешком	
		Процент кредитов, не являющихся HAL-кредитами		

Значения индекса приведены ниже на Карте Карта I.4. Самые низкие значения индекса возможностей района (показаны желтым на карте) - в Центральном Лос-Анджелесе и на юго-востоке, вблизи Westmont и Lynwood. Участки Переписи в категории наибольших возможностей (т.е. которые имеют значения от 70,1 до 80, показаны темно-синим), разбросаны по периферии округа с большой концентрацией вблизи Rolling Hills и Rancho Palos Verdes, на востоке округа близ Glendora и San Dimas, и близ Santa Monica и Malibu. Обратите внимание, что R/ECAP не представлены в областях с высокими уровнями возможностей (любые участки Переписи со значением возможностей больше 70,1). В районах умеренно высоких возможностей присутствуют

значительные уровни возможностей, хотя три из них также показывают признаки районов R/ESAP в центре Лос-Анджелеса.

Карта I.3
Индекс возможностей районов
 Область обслуживания округа Лос-Анджелес
 Разработано и составлено WES



Data Sources: HUD AFFH, County of Los Angeles, Census Tigerline, Esri